

# TYWATT 5100

Emetteur d'impulsions pour compteur EAU, GAZ, Calories (Pulser RF)

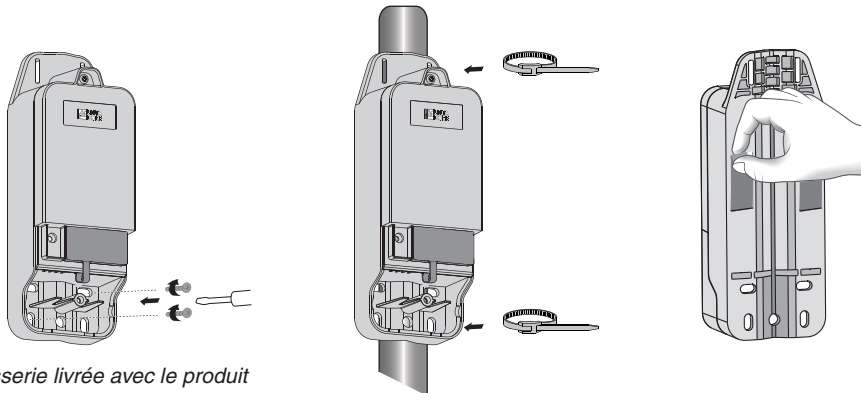
[www.deltadore.com](http://www.deltadore.com)

Important product information (📖)

	Pile lithium 3,6 V-2,6 Ah (autonomie 10 ans)
	Ex ia IIC T3 Ga - LCIE 13 ATEX 3033 X Uo≤4.1V, Io≤310mA, Po≤1.27W, Co≤15µF, Lo≤0.3mH N'essayez qu'avec un chiffon humide afin d'éviter les charges électrostatiques.
	868 MHz (voir § précautions d'emplacement)
Température de fonctionnement	-20°C / +60°C
Température de stockage	-20°C / +70°C
	63 x 175 x 47,5 mm
Indice de protection	IPx5
	R&TTE 1999/5/CE 94/9/CE

## Fixation

- Le produit peut être fixé :
- soit par vis,
  - soit par adhésifs double-face,
  - soit par collier (ex. : sur piquet).



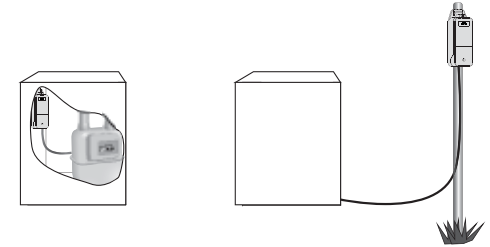
Visserie livrée avec le produit

## Emplacement

- La portée radio typique entre le TYWATT 5100 (à l'extérieur) et le boîtier d'ambiance (à l'intérieur de l'habitat) est de 25m pour une installation du produit à 0,6 m du sol.

La portée sera optimisée si l'appareil est installé en hauteur (ex.: 1,50 m du sol).  
**Ne pas installer TYWATT 5100 au ras du sol.**

- Si vous installez **TYWATT 5100** dans le coffret compteur, vous devez privilégier l'installation dans la partie haute du coffret.  
**TYWATT 5100** peut aussi être installé à l'extérieur du coffret compteur sur un support non métallique afin d'optimiser la portée radio (ex.: piquet non métallique).



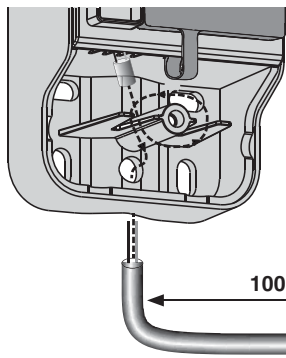
- **TYWATT 5100** doit être **OBLIGATOIREMENT** installé en position verticale et orienté vers le gestionnaire d'énergie (boîtier d'ambiance).



- Dans certaines conditions d'installation (problème de portée radio), il peut être nécessaire d'installer le **TYWATT 5100** à proximité de la chaudière et faire passer le câble avec la canalisation gaz reliant le compteur à la maison (100 m maximum).

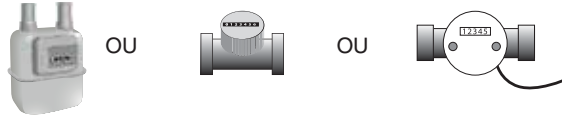
- Dans tous les cas, il sera nécessaire de vérifier que le comptage s'effectue correctement au niveau du produit d'ambiance (**TYBOX, CALYBOX, TYWATT,...**).

## Raccordement



100 m. max

Compteur gaz    Compteur eau    Compteur calorifique

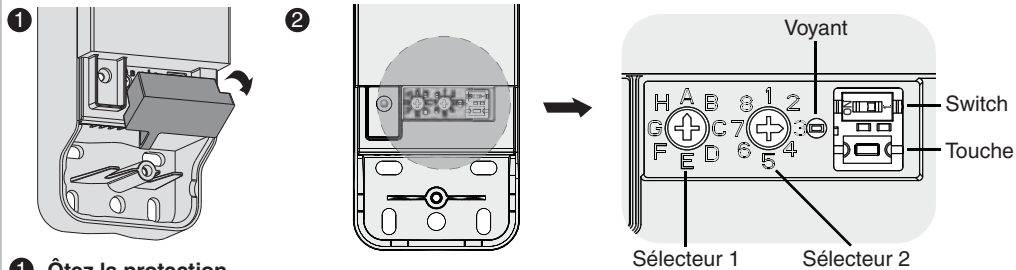


Interrupteur magnétique Reed  
A demander auprès  
de votre distributeur.

Marque de compteur	Référence de la prise à commander
ELSTER MAGNOL	4NE.I. A1
DRESSER WAYNE NUOVO PIGNONE	TD027825
ACTARIS- SCHLUMBERGER- ITRON	5561515
ELSTER - KROMSCHRÖDER	IN Z62
GAZFIO - PETRO FIORENTINI	926359900
METRIX	NI-3
SACOFGAS	

- Le câble fourni peut être rallongé jusqu'à 100 m max. Pour cela, utilisez du câble de type 1 paire torsadée 6/10e avec fil de continuité.
- La connexion devra se faire avec des raccords étanches (ex.: scotchlock).
- L'interrupteur magnétique Reed est à demander auprès de votre distributeur (ou contact Cyble, par exemple, pour un compteur d'eau).

## Réglages



1 Ôtez la protection.

2 Ajustez les réglages suivant les indications ci-dessous:

Sélecteur 1 : choix de la grandeur mesurée

Position	Grandeur mesurée
A	Total gaz
B	Total eau
C	Chauffage gaz
D	ECS gaz
E	Chauffage calorifique
F	ECS calorifique
G	Eau chaude
H	Eau froide

Sélecteur 2 : poids de l'impulsion  
(Indication sur votre compteur)

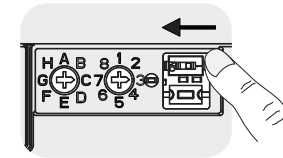
Position	unité / impulsion
1-2	1
3-4	10
5-6	100
7-8	1000

Unité : Gaz = dm<sup>3</sup>  
Eau = Litre  
Calo = Wh.

⚠ Ne pas modifier le sélecteur 1 une fois l'association réalisée.  
Sinon, refaire une association.

## Mise sous tension

Placez le switch sur ON.  
Le voyant s'allume pendant  
1 seconde.

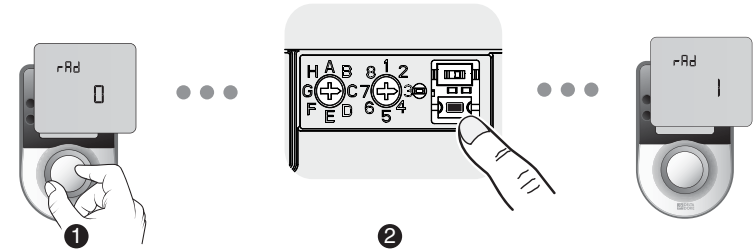


## Association

L'association doit être faite avec le produit installé à son emplacement définitif.

Exemple d'association avec un Calybox, Tybox, Tywatt .

Pour plus d'informations, se reporter à la notice du produit concerné.



Mettez le boîtier d'ambiance  
en mode «Association radio»  
(voir sa notice).

Sur TYWATT 5100, appuyez  
sur la touche.

Vérifiez sur le boîtier  
d'ambiance que l'affichage  
du nombre de produits radio  
associés a augmenté de 1.

⚠ Ne pas modifier le sélecteur 1 une fois l'association réalisée.  
Sinon, refaire une association.

## Fermeture

Vissez le capot supérieur.

