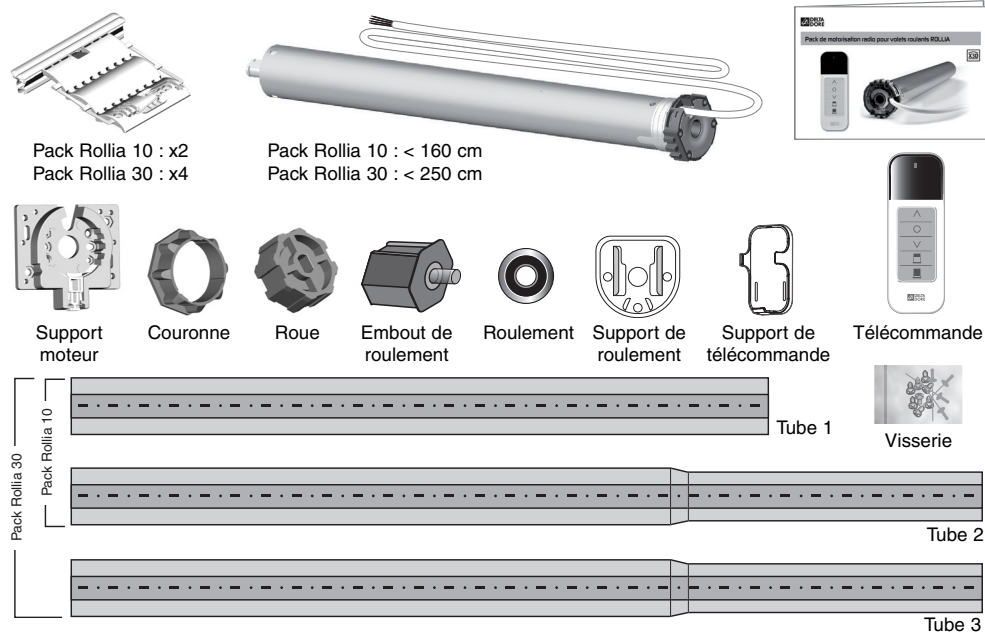
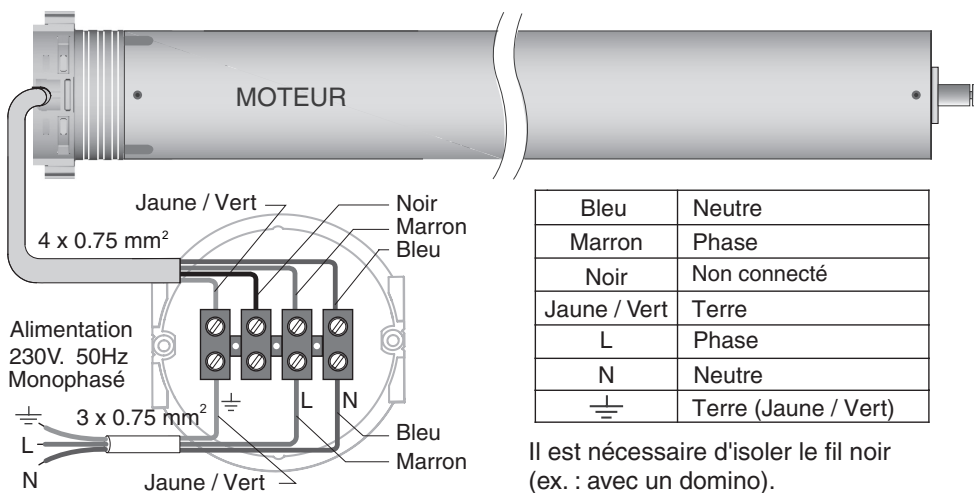


Contenu du Pack



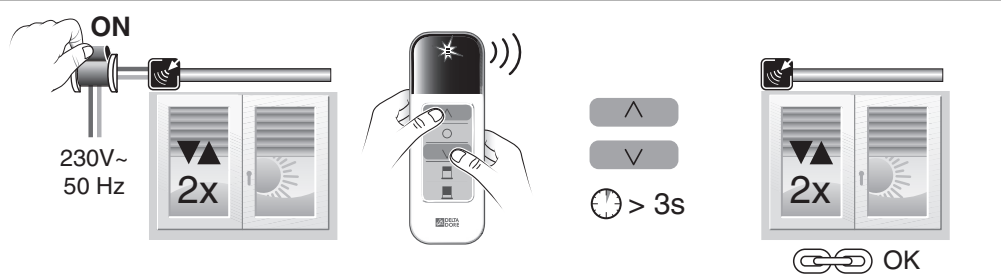
Câblage du moteur

Le câblage électrique doit être réalisé selon les normes d'installation en vigueur (NF C15-100). Dans tous les cas, il faut garder la possibilité de couper le courant en utilisant un dispositif omnipolaire selon la prescription d'installation en vigueur.

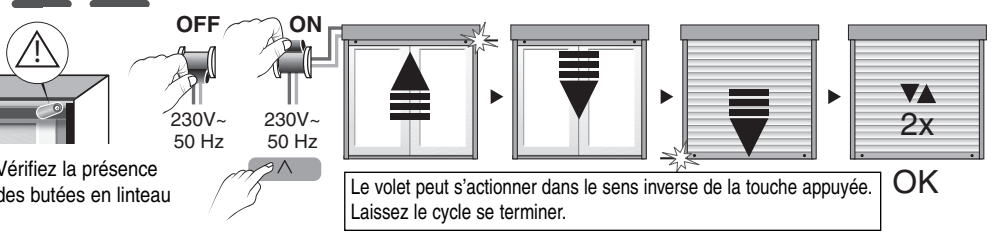


18 Paramétrage

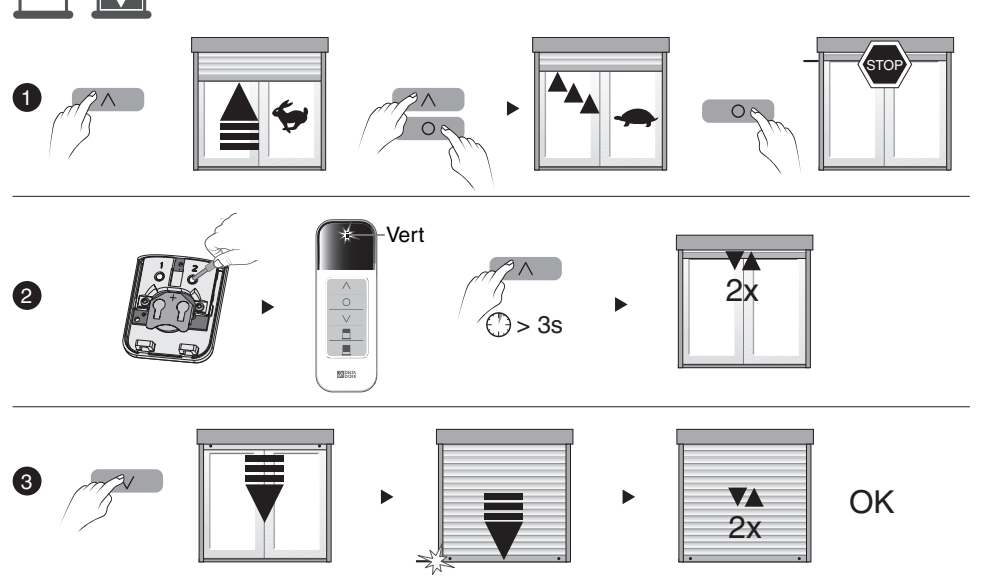
Association



Enregistrer une butée automatique haute et 1 butée automatique basse

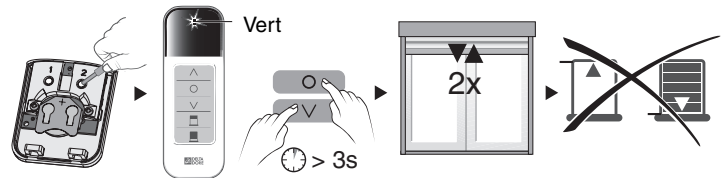


Enregistrer une butée manuelle haute et 1 butée automatique basse



Modifier les butées

Pour modifier les butées, il faut d'abord les effacer puis les réenregistrer. Pour les effacer, procédez de la manière suivante :

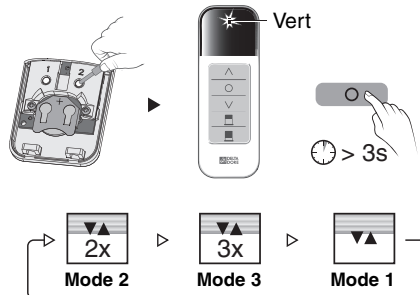
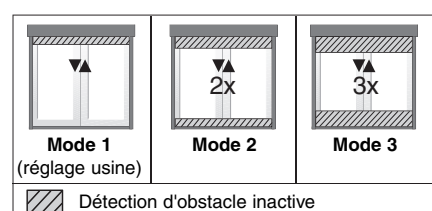


Détection d'obstacle

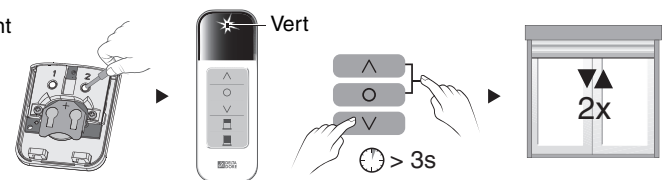
En cas de blocage sur un obstacle, le moteur effectue un retrait d'environ 15 cm.



En cas de détection d'obstacle intempesive, vous pouvez choisir l'un des modes suivants :



Pour supprimer totalement la détection d'obstacle :

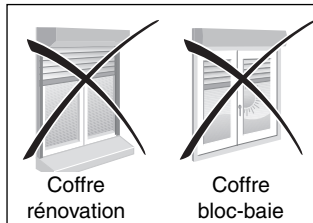


Pack de motorisation radio pour volets roulants ROLLIA

Rollia 10 - Rollia 30



Recommandations



Une installation incorrecte peut conduire à des blessures graves. Suivez toutes les instructions et conservez cette notice d'installation.

- Avant d'installer la motorisation, enlevez toutes les cordes inutilisées et mettez hors service tout équipement qui n'est pas nécessaire au fonctionnement du moteur.
- Mettez les télécommandes (dispositifs de commande) hors de portée des enfants.
- Vérifiez fréquemment l'installation pour détecter tout mauvais équilibrage ou tout signe d'usure ou de détérioration des câbles et des ressorts. Ne pas utiliser l'appareil si une réparation ou un réglage est nécessaire.
- Surveillez le volet lorsqu'il est en mouvement et éloignez les personnes jusqu'à ce qu'il soit complètement fermé.
- En cas de tentative de soulèvement du volet (exemple : test de l'anti-intrusion), le moteur redescendra le tablier. Attention, cela peut pincer les doigts.
- L'ouverture du moteur et/ou le remplacement du câble d'alimentation sont interdits. Celui-ci ne peut être fait que par notre service technique.
- Cet appareil n'est pas prévu pour être utilisé par des personnes (y compris des enfants) dont les capacités physiques, sensorielles ou mentales sont réduites, ou des personnes dénuées d'expérience ou de connaissance, sauf si elles ont pu bénéficier, par l'intermédiaire d'une personne responsable de leur sécurité, d'une surveillance ou d'instructions préalables concernant l'utilisation de l'appareil. Il convient de surveiller les enfants pour s'assurer qu'ils ne jouent pas avec l'appareil.



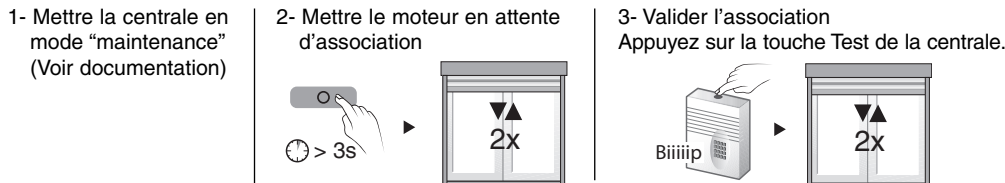
www.deltadore.com



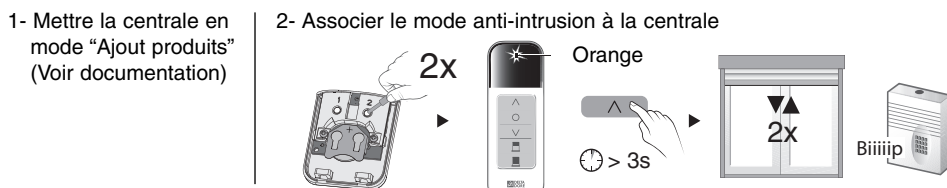
Association du moteur avec une centrale d'alarme

Mode détection d'intrusion (tentative de soulèvement du volet).

Associez la centrale au moteur

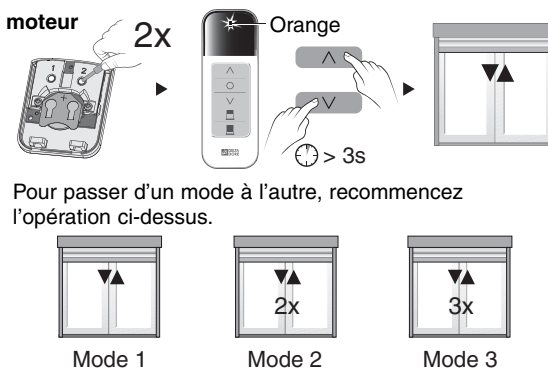


Associez le mode anti-intrusion du moteur à la centrale d'alarme

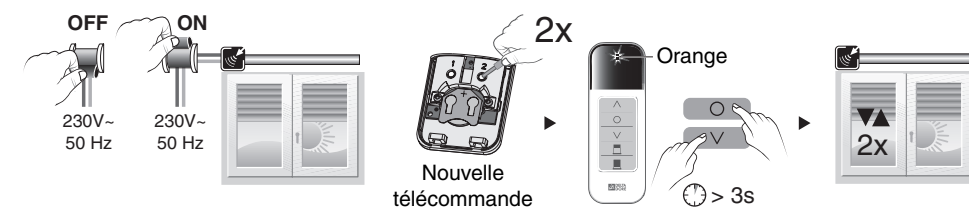


Définissez le mode de fonctionnement du moteur

	Alarme ON	Alarme OFF
Mode 1		Pas d'action sur le moteur
Mode 2		
Mode 3	Pas d'action sur le moteur	Pas d'action sur le moteur

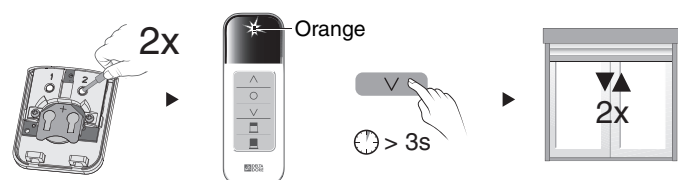


La télécommande est perdue ou Hors Service



Si plusieurs moteurs sont connectés au même coupe-circuit, après la remise en marche, actionnez une fois chaque moteur non concerné par le changement de télécommande avant d'associer la nouvelle télécommande.

Reset



Aide

Le moteur ne fonctionne pas :

- Vérifiez que le câblage est correct selon le schéma du chapitre "Câblage du moteur".
- Vérifiez la présence de l'alimentation sur le réseau.
- Vérifiez que le moteur n'est pas en protection thermique, il suffit d'attendre quelques minutes pour le refroidir.
- Vérifiez s'il y a un problème sur le réglage des butées haute et basse et réglez-les à nouveau.

Les points de fin de course ne sont pas respectés :

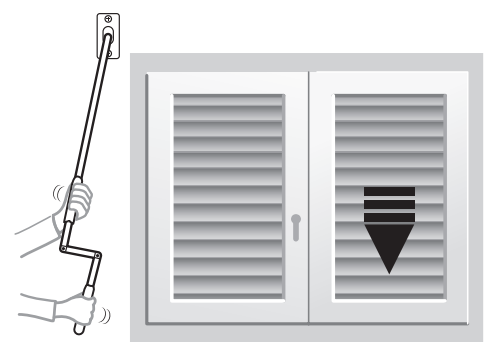
- Vérifiez les composantes mécaniques du système (stabilisation, jeux, déformations etc.).
- Vérifiez s'il y a une faute sur le réglage des butées haute et basse et réglez-les à nouveau.

Caractéristiques techniques

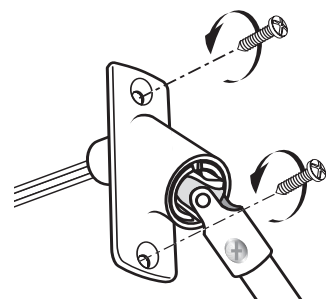
- Alimentation : 230V - 50 Hz +/- 10%
- Isolément classe I
- Consommation : 112 W (Pack Rollia 10), 191 W (Pack Rollia 30),
- Temps de fonctionnement : 4 minutes
- Tr/min : 15
- Fréquence de réception : 868 MHz
- Portée radio de 100 à 300 mètres en champ libre, variable selon les équipements associés (portée pouvant être altérée en fonction des conditions d'installation et de l'environnement électromagnétique)
- Nombre d'émetteurs associés : 12 maximum
- Indice de protection : IP 44



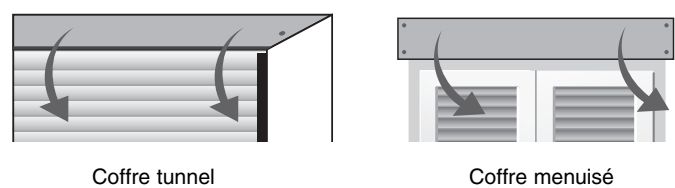
1 Descendez totalement le volet roulant



2 Démontez l'ancien système d'actionnement

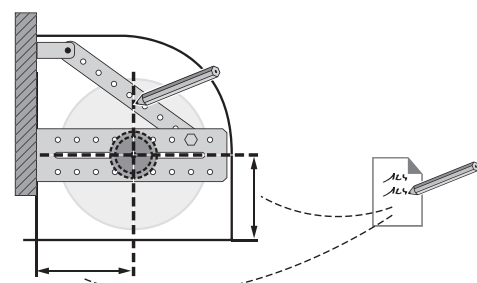


3 Ouvrez le coffre du volet roulant



4 Repérez la position précise de l'axe de rotation du tube

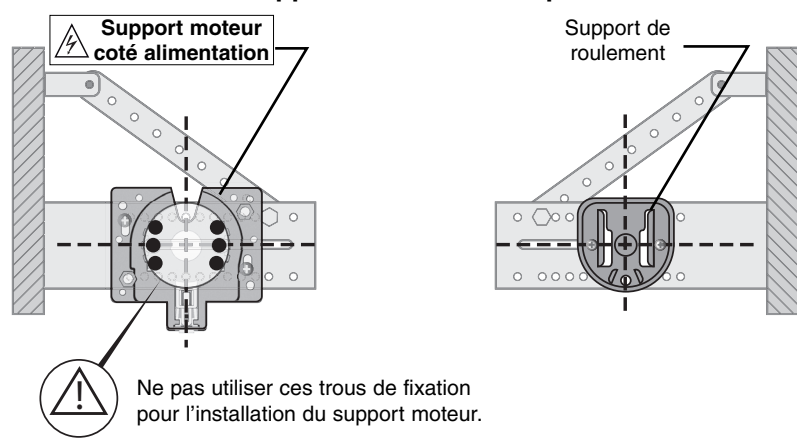
Afin de positionner aux mêmes emplacements les axes des nouveaux supports, repérez la position exacte de rotation de l'ancien tube.



5 Débranchez les fixations du volet, démontez le tube et les anciens supports

Si votre installation est équipée d'équerres, conservez-les.

6 Fixez les nouveaux supports à l'aide des repères d'axes

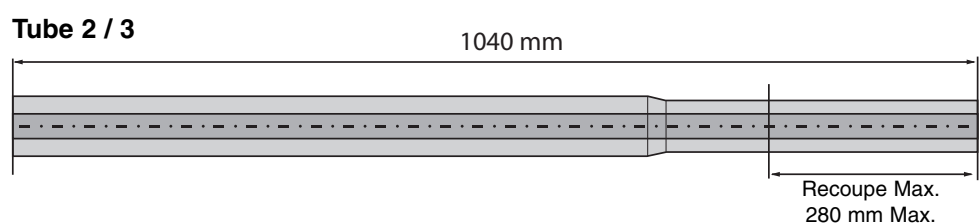
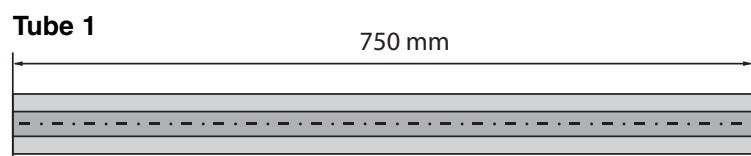
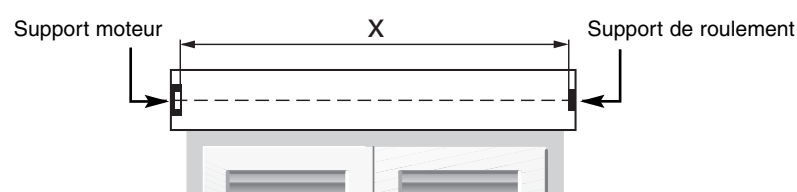


Ne pas utiliser ces trous de fixation pour l'installation du support moteur.

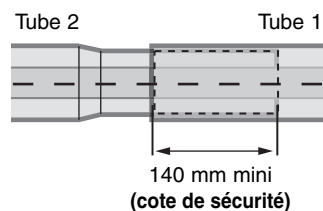
7 Déterminez la longueur du nouveau tube

1- Mesurez la distance entre les 2 supports.
2- Calculez la longueur du tube

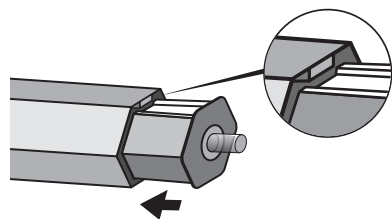
$$x = \text{Distance entre les 2 supports} - 5\text{mm} = \text{Longueur du tube}$$



Adaptez la longueur des tubes en fonction des dimensions mesurées. Si besoin, recoupez les tubes. Afin de faciliter l'installation du nouveau tube, privilégiez le montage télescopique, en prévoyant une marge suffisante pour respecter, après le positionnement définitif, l'insertion d'au moins 14 cm du tube 2 dans le tube 1.

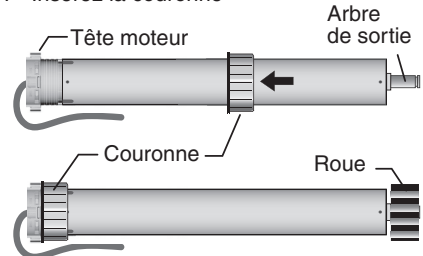


8 Insérez l'embout de roulement

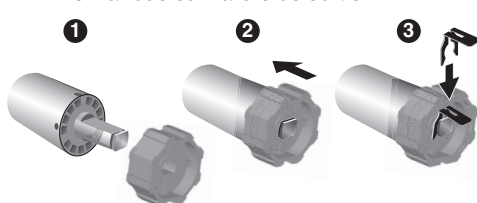


9 Installation du moteur

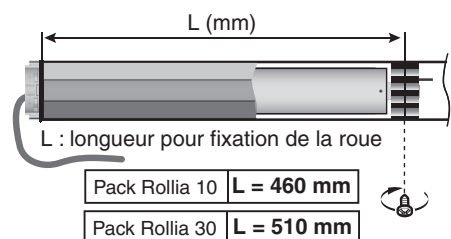
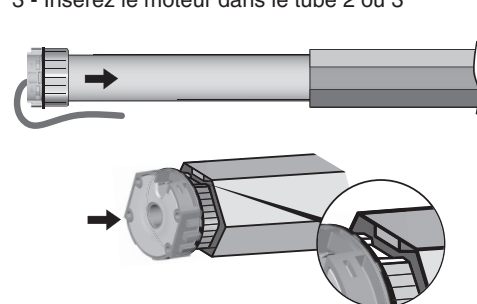
1 - Insérez la couronne



2 - Fixez la roue sur l'arbre de sortie

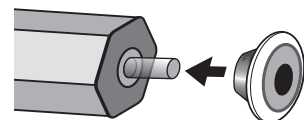


3 - Insérez le moteur dans le tube 2 ou 3



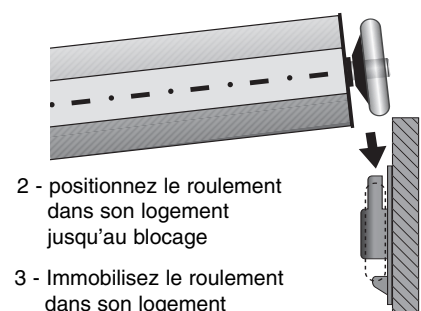
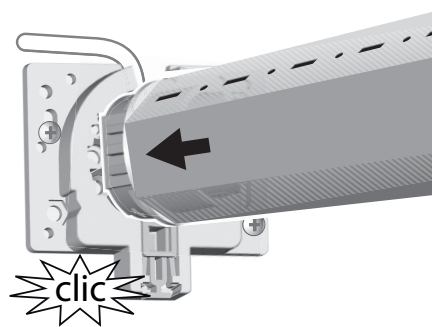
Pack Rollia 10 L = 460 mm
Pack Rollia 30 L = 510 mm

10 Insérez le roulement sur l'embout

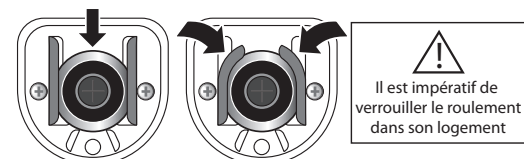


11 Installez le tube sur les supports

1 - Enclenchez la tête du moteur dans son support

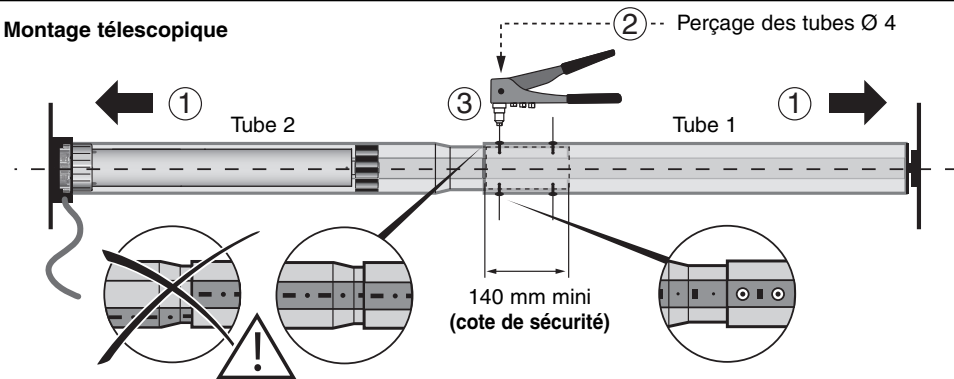


2 - positionnez le roulement dans son logement jusqu'au blocage
3 - Immobilisez le roulement dans son logement



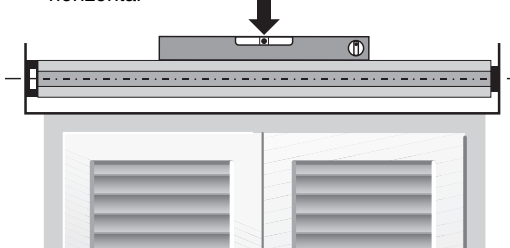
Il est impératif de verrouiller le roulement dans son logement

Montage télescopique

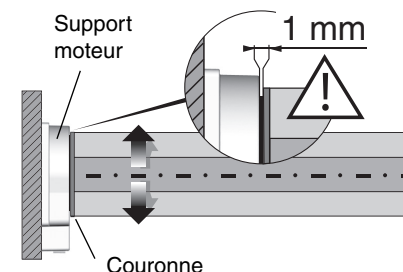


Utilisez impérativement les 4 rivets aveugles fournis pour assembler chaque élément des tubes télescopiques.

3 - Vérifiez que le tube soit installé parfaitement horizontal

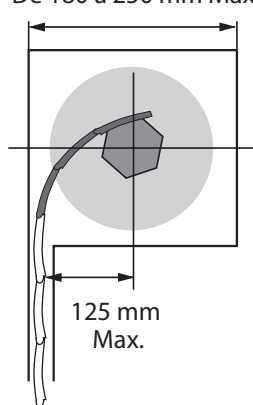


4 - Vérifiez que le moteur reste libre sur son axe



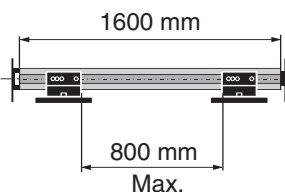
12 Dimensions des coffres compatibles

De 180 à 250 mm Max.



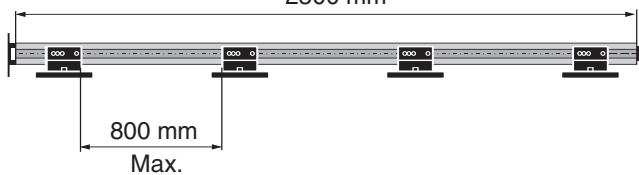
13 Positionnez les verrous sur les tubes

Pack Rollia 10



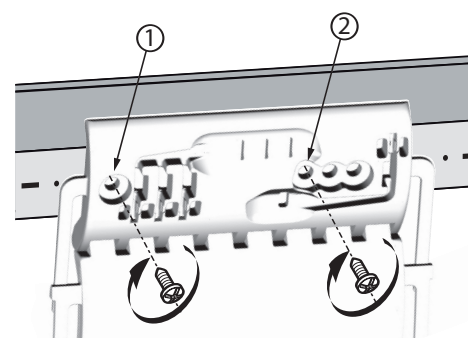
Placez les verrous au plus près des extrémités du bord des lames. Les verrous doivent être espacés au maximum de 80 cm.

Pack Rollia 30

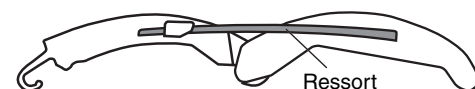


14 Fixez les verrous sur les tubes

Fixez les verrous à l'aide des vis fournies. Utilisez les trous repérés 1 et 2.

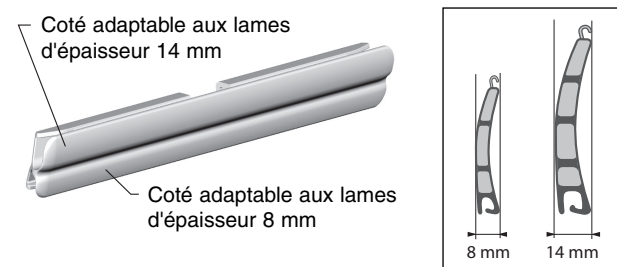


Vérifiez que les ressorts des verrous sont correctement positionnés de chaque côté des maillons.

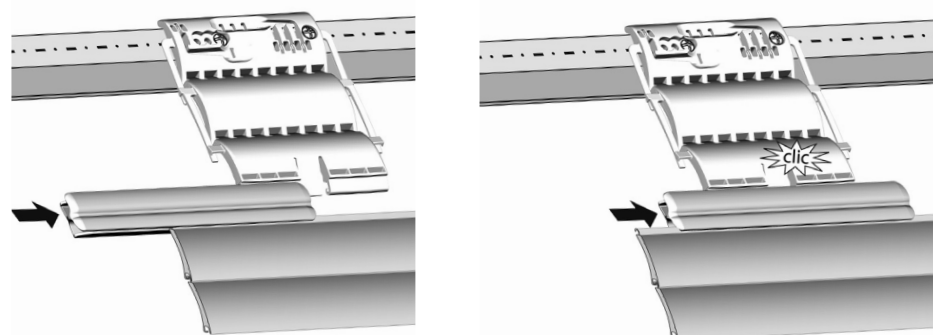


15 Barrettes d'attelage

Les barrettes d'attelage sont réversibles et permettent de s'adapter aux lames d'épaisseur 8 et 14 mm.



16 A l'aide des barrettes d'attelage, reliez les verrous et la première lame du volet



17 Dimension à vérifier pour un fonctionnement optimal

Afin d'assurer le fonctionnement optimal du volet, vérifiez la cote A. A = Minimum 20 mm / Maximum 70 mm. Si nécessaire, ôtez une lame du tablier.

