

Systeme d'alarme



Guide d'utilisation

Avertissements

Nous vous recommandons de lire attentivement cette notice avant toute utilisation.

- L'autonomie indiquée est assurée pour une utilisation normale.

Lexique

RTC : Réseau Téléphonique Commuté.

Un transmetteur téléphonique RTC est connecté à la ligne téléphonique de votre habitation.

GSM : Global System for Mobile communications.

Un transmetteur téléphonique GSM est connecté à un réseau téléphonique sans fil.

Autoprotection : les produits sont protégés contre l'ouverture et l'arrachement.

Si un voleur tente d'ouvrir ou d'arracher un des produits, un message est envoyé à la centrale qui déclenche sa sirène interne et les avertisseurs de l'installation (sirène intérieure ou extérieure, transmetteur téléphonique). L'autoprotection est active en permanence, même lorsque le système est en arrêt. Elle ne génère le hurlement de la sirène extérieure que si le système est en marche.

SOS discret : la fonction «SOS discret» nécessite la présence d'un transmetteur téléphonique.

Elle permet d'alerter l'extérieur à l'insu d'un éventuel agresseur par un appel discret.

SOS sonore : la fonction «SOS sonore» permet d'alerter immédiatement le voisinage en déclenchant à la fois un appel téléphonique via un transmetteur ainsi qu'un hurlement des avertisseurs associés.

Mode Maintenance : le mode Maintenance est réservé à l'installateur. Il permet d'effectuer les opérations de mise en service, de maintenance et de diagnostic.

Pour accéder à ce mode, le système doit être en arrêt.

Le passage de la centrale en mode Maintenance se fait avec un clavier (tactile ou simple), une télécommande ou un lecteur de badges.

Pour ouvrir les produits sans déclencher d'alarme, vous devez mettre la centrale en mode maintenance.

Code restreint : un code utilisateur peut être de type restreint, c'est à dire qu'il ne donne accès qu'aux commandes Marche et Arrêt des zones auxquelles il est associé (ex : personnel d'entretien, livraison,...).

Bips problème : Ils signalent, par une série de bips, qu'une action est refusée. Vous devez consulter les événements sur le clavier tactile (menu Info) pour connaître la nature du problème.

Bips de mise en garde : Ils signalent, par une série de bips espacés, qu'une alarme ou qu'une marche automatique est imminente. Passé le délai de mise en garde, la centrale pourra hurler.

1. Comment fonctionne votre système d'alarme ?	5
1.1 Présentation	5
1.2 Le fonctionnement par zone indépendante	6
1.3 Délai de sortie	6
1.4 Délai d'entrée	6
1.5 Déroulement d'une alarme intrusion	7
1.6 Les fonctions domotiques	7
2. Utilisation avec votre télécommande	8
2.1 Configuration des touches 1 et 2	8
2.2 Mise en marche du système	9
2.3 Mise en arrêt du système	9
2.4 Marche forcée	10
2.5 Déclenchement d'un SOS discret	10
2.6 Déclenchement d'un SOS sonore	10
2.7 Acquiescement des défauts	11
2.8 Commander un automatisme	11
3. Utilisation avec votre clavier simple	12
3.1 Mise en marche du système	12
3.2 Mise en arrêt du système	12
3.3 Marche forcée	13
3.4 Déclenchement d'un SOS discret (arrêt sous la contrainte)	13
3.5 Déclenchement d'un SOS sonore	14
3.6 Acquiescement des défauts	14
3.7 Supprimer les bips d'appui touche	14
3.8 Modifier votre code d'accès	15
4. Utilisation avec votre lecteur de badges	16
4.1 Configuration des touches 1 et 2	16
4.2 Mise en marche du système	16
4.3 Mise en arrêt du système	17
4.4 Marche forcée	17
5. Utilisation avec votre lecteur de badges	18
5.1 Déclenchement d'un SOS discret	18
5.2 Déclenchement d'un SOS sonore	18
5.3 Acquiescement des défauts	18
6. Utilisation avec votre clavier extérieur	19
6.1 Mise en marche du système	19
6.2 Mise en arrêt du système	19
6.3 Marche forcée	20
6.4 Déclenchement d'un SOS discret (arrêt sous la contrainte)	20
6.5 Commander un automatisme	21
7. Utilisation avec votre clavier tactile	22
7.1 Description	22
7.2 Menu Info	23
7.3 Acquiescement des défauts	23
7.4 Mettre en marche le système	24
7.5 Mettre en arrêt le système	24
7.6 Marche forcée	25
7.7 Déclenchement d'un SOS discret (arrêt sous la contrainte)	25
7.8 Déclenchement d'un SOS sonore	25

8. Personnaliser les produits avec votre clavier tactile.....	26
8.1 Réglage de l'horloge.....	26
8.2 Choix de la langue.....	26
8.3 Téléchargement.....	26
8.4 Programmation hebdomadaire	27
8.5 Nommer les produits	29
8.6 Eclairage des touches	30
8.7 Bips de touche.....	30
8.8 Luminosité de l'écran.....	30
8.9 Niveaux sonores	31
8.10 Numéros d'appel.....	32
8.11 Appels entrants.....	33
8.12 Aide vocale	33
8.13 Alertes proches SMS (uniquement avec un transmetteur GSM).....	34
8.14 Carte SIM (uniquement avec un transmetteur GSM)	34
8.15 Gestion des zones	35
8.16 Fonction Carillon.....	35
8.17 Modifier votre code d'accès	36
9. Tester votre installation.....	37
9.1 Test en conditions réelles	37
9.2 Test d'un produit particulier.....	38
10. Activer/Désactiver un produit.....	39
10.1 Avec votre clavier tactile	39
10.2 Avec votre transmetteur téléphonique	39
11. Voyants et signalisations sonores	40
11.1 Fonctionnement du voyant de face avant	40
11.2 Signalisations sonores.....	40
12. Signalisation des piles usagées.....	41
13. Aide	42

1. Comment fonctionne votre système d'alarme ?

1.1 Présentation

Le système d'alarme permet de surveiller une habitation à l'aide de détecteurs d'intrusion (infrarouge, double technologie ou détecteurs d'ouverture...) et de détecteurs de défauts techniques (fumée, eau, coupure secteur...).

La mise en marche ou arrêt du système se fait par l'intermédiaire d'une télécommande, d'un clavier ou d'un lecteur de badges, d'un transmetteur téléphonique, selon la programmation hebdomadaire d'un clavier tactile ou avec un smartphone ou une tablette via l'application TYDOM.

L'alarme est signalée :

- par la sirène interne de la centrale,
- et/ou par une sirène associée (intérieure ou extérieure),
- et/ou à l'aide d'un transmetteur associé, vers un autre téléphone ou un télésurveilleur,

Le système fonctionne entièrement sur piles. Il dispose d'une autonomie de 10 ans.

Il est possible de piloter à distance son installation d'alarme et domotique (jusqu'à 5 automatismes, 4 scénarios, 1 voie de chauffage) à partir d'un transmetteur téléphonique ou de l'application TYDOM (voir notice du transmetteur).

La centrale CS 2000 TYXAL+ n'est pas compatible avec le TYDOM 2.0 et le DMBV TYXAL+.

Détecter

Détecteurs Intrusion



Détecteurs techniques



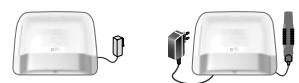
Centraliser

Centrale



Alerter / Signaler

Transmetteurs



Sirènes



Commander

Télécommandes et claviers

Application TYDOM



1. Comment fonctionne votre système d'alarme ?

1.2 Le fonctionnement par zone indépendante

La centrale CS 2000 autorise la mise en surveillance de 2 zones. Les zones permettent de protéger une partie de l'habitat. La gestion de ces zones est totalement indépendante. Une ou plusieurs zones peuvent être en marche en même temps.

• Code d'accès restreint

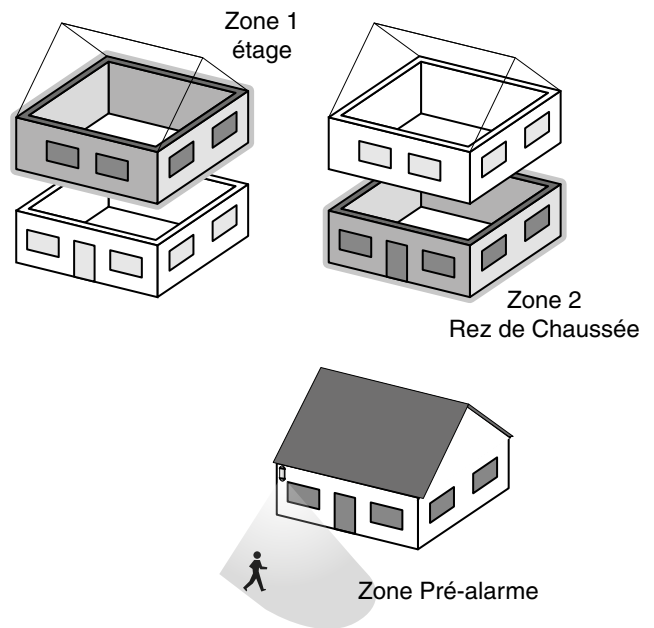
Si vous souhaitez donner accès à une partie de votre habitation pendant votre absence (exemple : personnel d'entretien), demandez à votre installateur de vous créer un code d'accès restreint.

• Usage dans le résidentiel

Vous pouvez, par exemple, protéger l'étage le jour lorsque vous occupez le rez-de-chaussée.

De même, la nuit, le rez-de-chaussée est protégé lorsque vous êtes à l'étage.

Vous pouvez également utiliser une zone à l'extérieur de votre habitation pour protéger votre cour ou votre jardin, par exemple. Cette zone est appelée «zone pré-alarme».



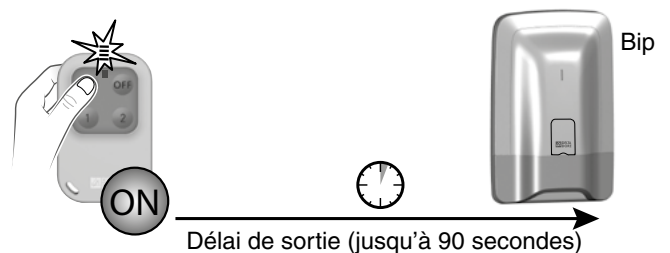
1.3 Délai de sortie

Vous quittez votre domicile.

A la mise en marche du système, vous disposez d'un délai de sortie (jusqu'à 90 secondes).

Passé ce délai, la centrale émet un bip pour signaler que le système est en marche.

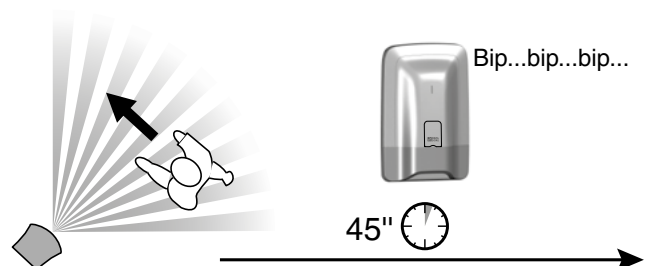
Toute intrusion sera alors signalée.



1.4 Délai d'entrée

Vous entrez dans une zone surveillée par un détecteur de mouvement. Vous avez un délai d'entrée pour mettre le système en arrêt. Ce délai est réglable jusqu'à 45 secondes. Au-delà, la centrale déclenchera un hurlement.

Durant cette période la centrale émet une série de bips pour vous mettre en garde d'un hurlement imminent.



1.5 Déroulement d'une alarme intrusion

En cas de détection intrusion, la centrale déclenchera un cycle d'alarme.

- Pour un défaut qui apparaît puis disparaît, la centrale hurlera pendant 90 secondes.
- Pour un défaut persistant, la centrale déclenchera un cycle d'alarme :
 - 3 hurlements de 90 secondes espacés de 20 secondes.

Si vous avez un transmetteur téléphonique sur l'installation, un cycle d'appels sera déclenché vers les numéros programmés (voir notice du transmetteur).

1.6 Les fonctions domotiques

Les fonctions domotiques permettent de combiner l'application «Alarme» avec d'autres applications de type «Thermique» ou «Automatisme».

Exemples

- **Vous souhaitez mettre le chauffage en arrêt en cas d'ouverture d'une fenêtre :**

Les détecteurs d'ouverture peuvent être associés, par exemple, à un gestionnaire d'énergie.

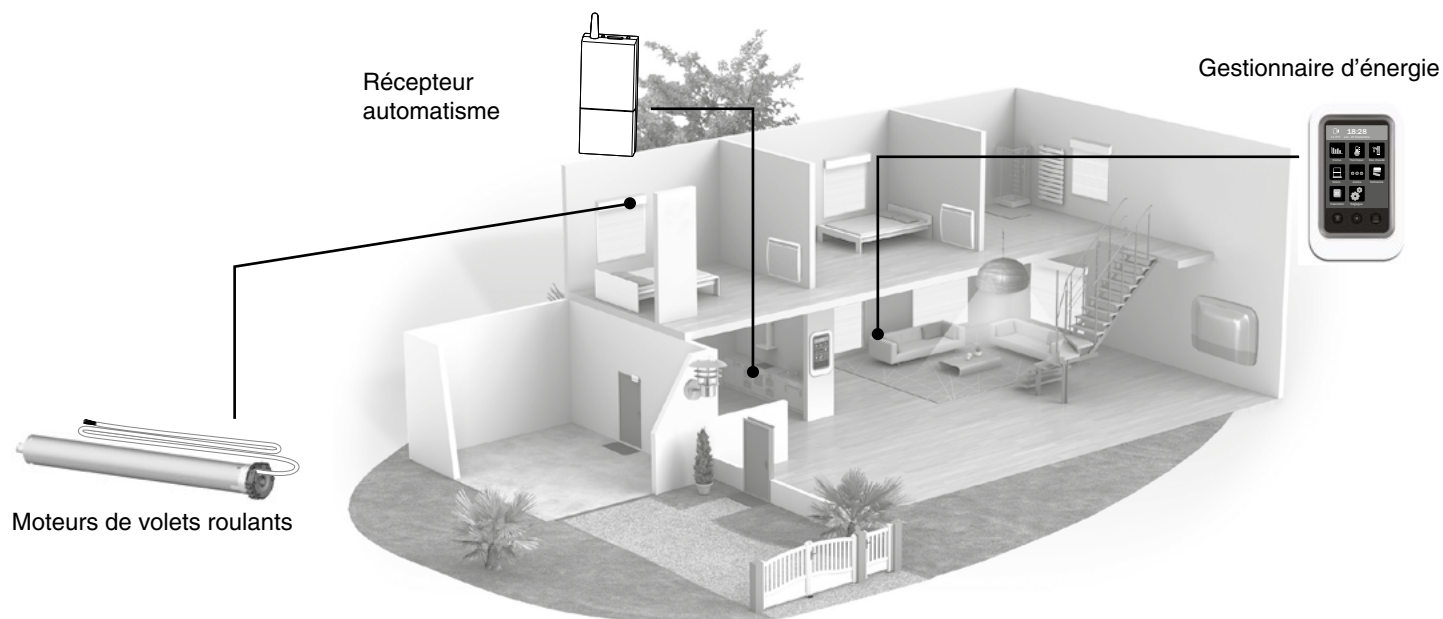
- **Vous souhaitez reporter les alarmes, l'état du système ou les mises en marche ou arrêt du système via un éclairage déporté :**

Vous pouvez associer un récepteur pour automatismes.

- **Vous souhaitez commander l'ouverture des volets roulants en cas de détection de fumée**

ou vous souhaitez que les volets se ferment automatiquement à la mise en marche du système d'alarme :





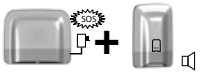

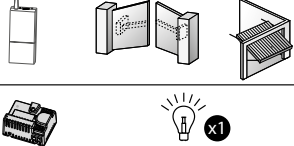
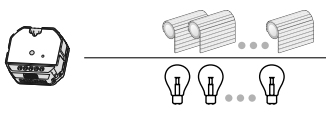
Vous pouvez associer des récepteurs volets roulants ou un moteur radio.



2. Utilisation avec votre télécommande

Vous pouvez mettre en marche ou en arrêt votre système d'alarme avec la télécommande. En fonction de la configuration définie avec votre installateur, seules les touches ① et ② sont programmables et peuvent avoir différentes fonctions.

2.1 Configuration des touches 1 et 2

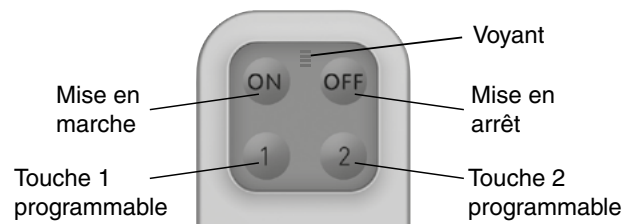
	Touche ①	Touche ②
Mode A  Commande de l'alarme par zone	ON / OFF zone 1 (ex. : Étage)	ON / OFF zone 2 (ex. : Rez-de-Chaussée)
Mode B  Déclenchement d'un SOS discret	 Appel transmetteur sans signalisation sonore	
Mode C  Déclenchement d'un SOS sonore	 Appel transmetteur+ alerte sonore	
Mode D  Commande impulsivonnelle d'un automatisme ou d'un éclairage		
Mode E ON/OFF Commande ON / OFF d'éclairages ou de volets roulants		

Les touches ① et ② sont programmables indépendamment (**Mode A** par défaut).

Il existe 5 modes A, B, C, D ou E.

Il est possible d'en mixer 2 uniquement, (ex : **Mode A** avec **Mode D** , voir tableau ci-contre).

Si vous souhaitez piloter des ouvrants, demandez à votre installateur l'équipement nécessaire.



	①	②
Mode A	X	
Mode B		
Mode C		
Mode D		X
Mode E		

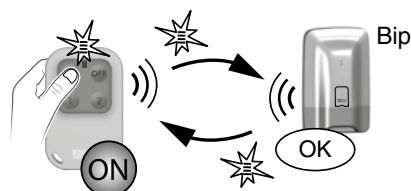
2.2 Mise en marche du système

En fonction des paramètres de l'installation, la centrale émettra ou non des bips pour confirmer les actions de mise en marche ou en arrêt.

• Marche totale

Appuyez sur **ON**.

Le voyant s'allume rouge puis vert pour valider l'action.



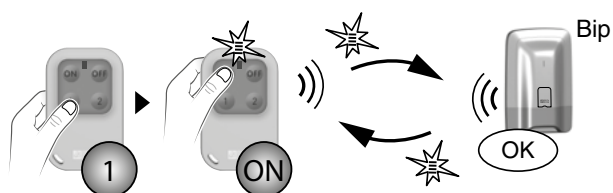
• Marche par zone (1 ou 2)

Les touches **1** et/ou **2** doivent être configurées en **Mode A** (voir tableau, § 3.1).

Exemple : zone 1 (étage)

Appuyez sur la touche **1** puis **ON**.

Le voyant s'allume rouge puis vert pour valider l'action.

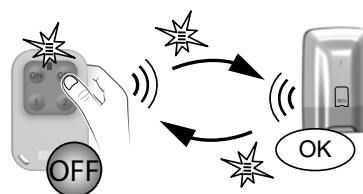


2.3 Mise en arrêt du système

• Arrêt total

Appuyez sur **OFF**.

Le voyant s'allume rouge puis vert pour valider l'action.



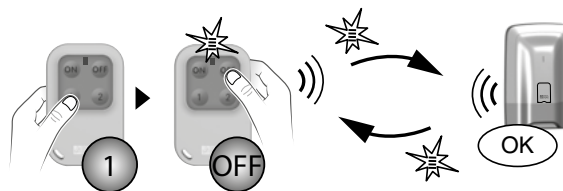
• Arrêt par zone (1 ou 2)

Les touches **1** et/ou **2** doivent être configurées en **Mode A** (voir tableau, § 3.1).

Exemple : zone 1 (étage)

Appuyez sur la touche **1** puis **OFF**.

Le voyant s'allume rouge puis vert pour valider l'action.



2. Utilisation avec votre télécommande

2.4 Marche forcée

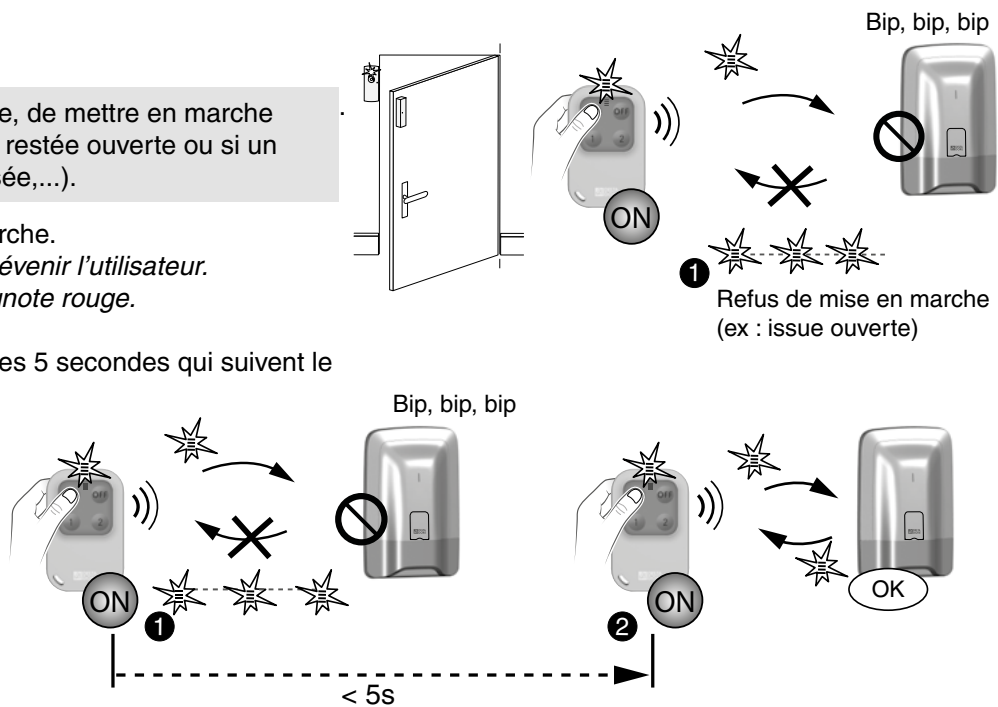
Cette fonction permet, par exemple, de mettre en marche le système même si une issue est restée ouverte ou si un produit présente un défaut (pile usée,...).

❶ La centrale refuse la mise en marche.
Elle émet une série de bips pour prévenir l'utilisateur.
Sur la télécommande, le voyant clignote rouge.

❷ Validez une 2^e fois par ON dans les 5 secondes qui suivent le 1^{er} appui.

Le voyant s'allume rouge puis vert pour valider l'action.

La centrale émet un BIP.



2.5 Déclenchement d'un SOS discret

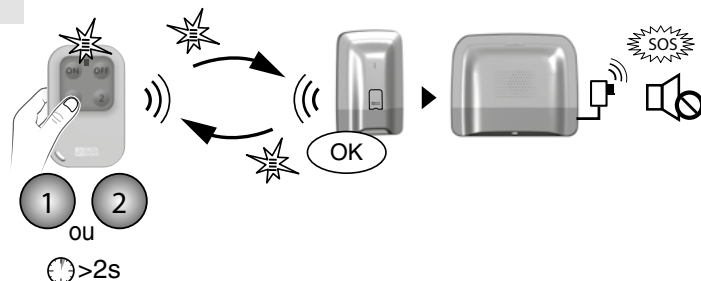
Cette fonction permet de déclencher un appel discret avec votre transmetteur téléphonique, à l'insu d'un éventuel agresseur (pas de signalisation sonore), que le système soit en marche ou en arrêt.

Les touches ❶ ou ❷, elles doivent être configurées en **Mode B** (voir tableau § 3.1).

Appuyez pendant 2 secondes sur la touche ❶ ou ❷.
Le voyant s'allume rouge, puis vert pour valider l'action.

- appuyez sur OFF (mise en arrêt du système).

Le transmetteur téléphonique appelle à partir du 3^e numéro programmé. Les 1^{er} et 2^e numéros ne sont pas appelés pour le SOS discret.



2.6 Déclenchement d'un SOS sonore

Cette fonction permet de lancer un appel avec le transmetteur téléphonique pour prévenir vos proches que vous êtes en situation de détresse. Elle déclenche aussi les sirènes avec une tonalité spécifique.

Les touches ❶ ou ❷, elles doivent être configurées en **Mode C** (voir tableau § 3.1).

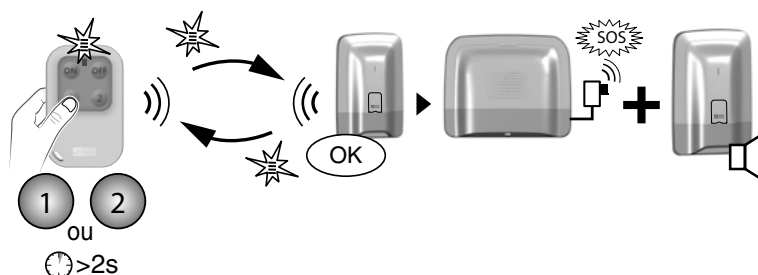
Appuyez pendant 2 secondes sur la touche ❶ ou ❷ pour déclencher :

- un cycle d'appel du transmetteur vers les numéros programmés (en commençant par le 1^{er} numéro).

- un signal sonore d'une sirène associée.

Le voyant s'allume rouge, puis vert pour valider l'action.

Pour arrêter un SOS sonore en cours, appuyez sur OFF.



2.7 Acquiescement des défauts

A chaque mise en marche ou arrêt du système, la centrale vous signalera, par une série de bips ou un refus de mise en marche, qu'un événement (ou défaut) est mémorisé.

Ces événements (détection intrusion, défaut produit, issue ouverte, etc...) peuvent être acquiescés pour ne plus être signalés par la centrale.

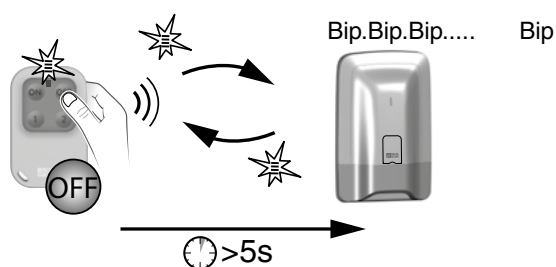
Le système doit être en arrêt.

Si vous ne disposez pas d'un clavier tactile, vous pouvez acquiescer les défauts à partir de la télécommande :

Appuyez 5 secondes sur la touche **OFF**.

Le voyant s'allume rouge, puis vert pour valider l'action.

La centrale émet une série de bips, s'arrête, puis émet à nouveau un bip.



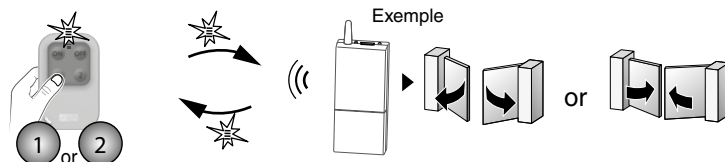
2.8 Commander un automatisme

Les touches ① ou ②, elles doivent être configurées en **Mode D ou E** (voir tableau § 3.1).

Mode D : Commande impulsionnelle

Appuyez sur la touche ① ou ②.

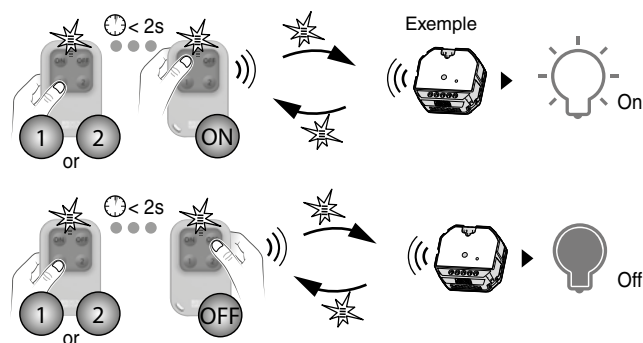
Le voyant s'allume rouge puis vert.



Mode E : Commande On/Off

Appuyez sur la touche ① ou ②, puis sur **ON** ou **OFF**.

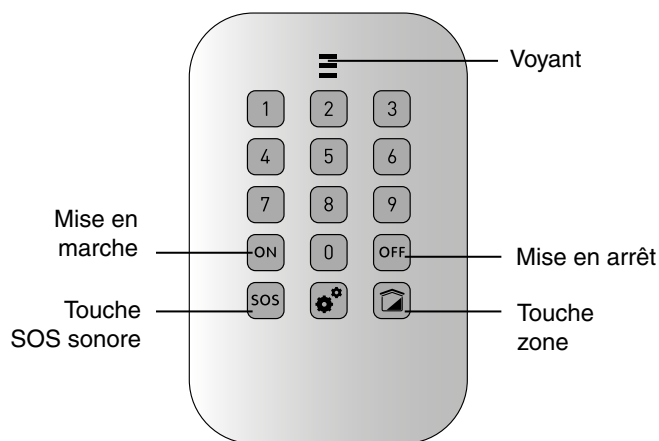
Le voyant s'allume rouge puis vert.



3. Utilisation avec votre clavier simple

Le clavier vous permet de mettre en marche ou en arrêt, total ou par zone, votre système via un code d'accès. Vous disposez également d'une touche SOS en accès direct pour prévenir vos proches que vous êtes en danger.

Saisie de code erroné : Le clavier se bloque pendant 90 secondes après 5 tentatives de saisie de code erroné. Si les saisies de code erroné se multiplient (21 tentatives), un cycle d'alarme sera déclenché.



3.1 Mise en marche du système

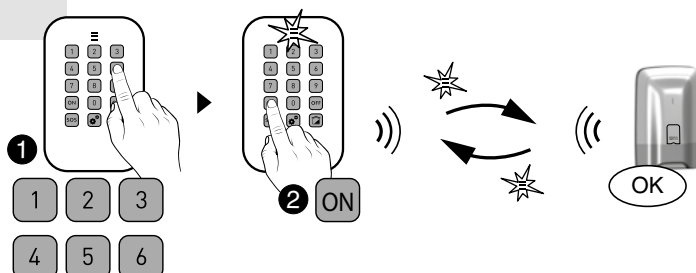
En fonction des paramètres de l'installation, la centrale émettra ou non des bips pour confirmer les actions de mise en marche ou en arrêt.

• Marche totale

❶ Composez votre code d'accès (6 chiffres).

❷ Appuyez sur **ON**.

Le voyant s'allume rouge, puis vert pour valider l'action.



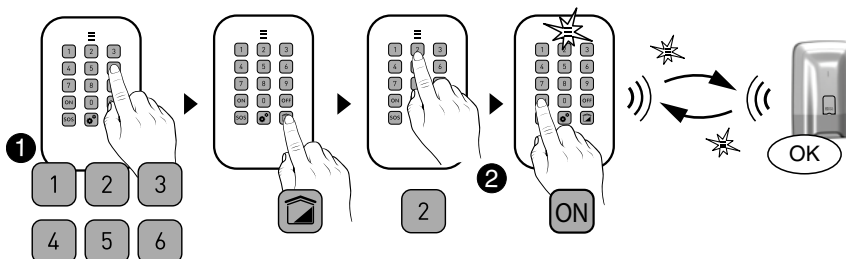
• Marche par zone (1 ou 2)

Exemple : zone 2

❶ Composez votre code d'accès (6 chiffres).

❷ Appuyez sur **[Zone]**, puis **2**, puis **ON**.

Le voyant s'allume rouge, puis vert pour valider l'action.



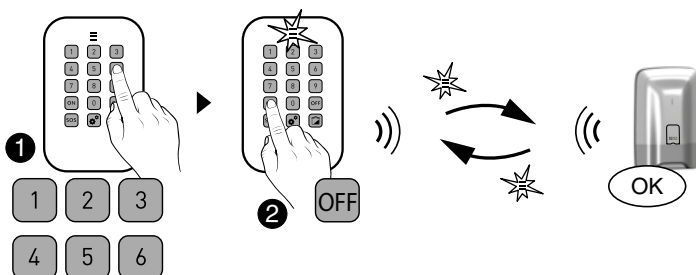
3.2 Mise en arrêt du système

• Arrêt total

❶ Composez votre code d'accès.

❷ Appuyez sur **OFF**.

Le voyant s'allume rouge, puis vert pour valider l'action.



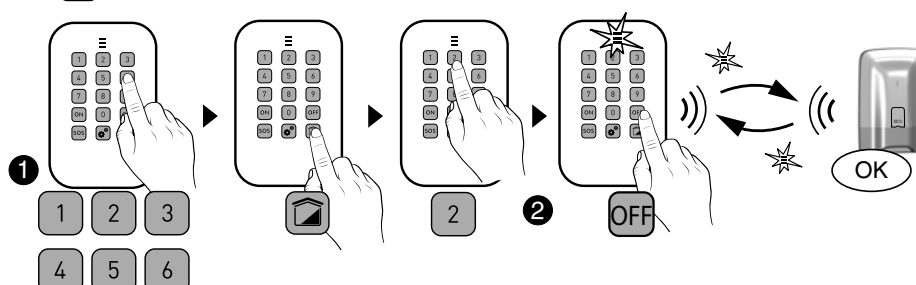
• Arrêt par zone

Exemple : zone 2

❶ Composez votre code d'accès.

❷ Appuyez sur la touche **[Zone]**, puis **2**, puis **OFF**.

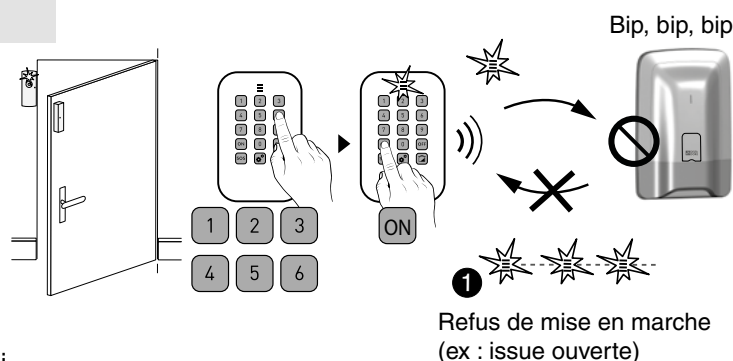
Le voyant s'allume rouge, puis vert pour valider l'action.



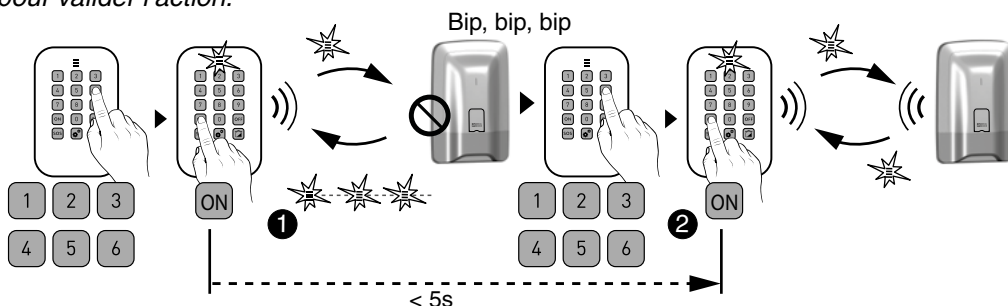
3.3 Marche forcée

Cette fonction permet, par exemple, de mettre en marche le système même si une issue est restée ouverte ou si un produit présente un défaut (pile usée,...).

- ❶ La centrale refuse la mise en marche.
Elle émet une série de bips pour prévenir l'utilisateur.
Sur le clavier, le voyant clignote rouge.



- ❷ composez une 2^e fois votre code d'accès suivi d'un appui sur ON dans les 5 secondes qui suivent le 1^{er} appui.
Le voyant s'allume rouge puis vert pour valider l'action.
La centrale émet un BIP.



3.4 Déclenchement d'un SOS discret (arrêt sous la contrainte)

Cette fonction permet de laisser croire à un éventuel agresseur que vous composez le bon code d'accès tout en déclenchant un appel discret (pas de signalisation sonore) avec votre transmetteur téléphonique, que le système soit en marche ou en arrêt.

Pour cela, ajoutez 1 au 1^{er} chiffre du code d'accès.

Exemple :

- code d'accès «123456», code sous la contrainte «223456»,

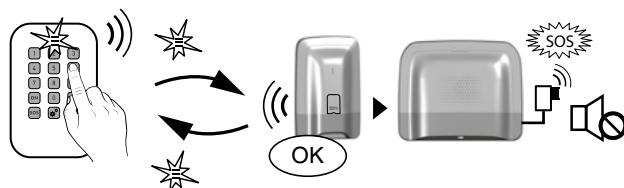
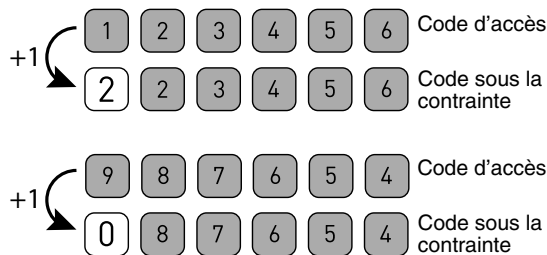
- ou code d'accès «923456», code sous la contrainte «023456».

Le voyant s'allume rouge, puis vert pour valider l'action.

La centrale émet un BIP.

Le transmetteur téléphonique appelle à partir du 3^e numéro programmé.

Les 1^{er} et 2^e numéros ne sont pas appelés pour le SOS discret.



3. Utilisation avec votre clavier simple

3.5 Déclenchement d'un SOS sonore

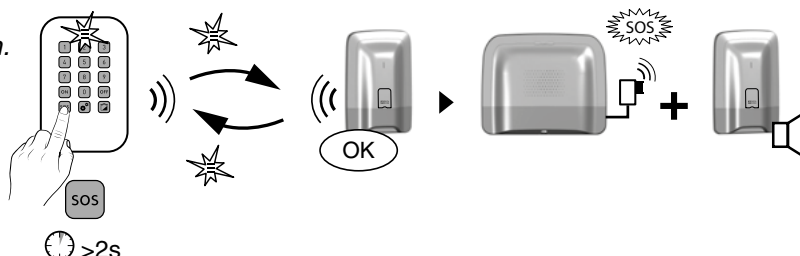
Cette fonction permet de déclencher un appel avec votre transmetteur téléphonique pour prévenir vos proches que vous êtes en situation de détresse. Elle déclenche aussi les sirènes avec une tonalité spécifique.

Appuyez pendant 2 secondes sur la touche **SOS**.
Le voyant s'allume rouge, puis vert pour valider l'action.
La centrale émet un BIP.

Le SOS sonore déclenche :

- un cycle d'appel du transmetteur vers les numéros programmés (en commençant par le 1^{er} numéro).
- un signal sonore d'une sirène associée.

Pour arrêter un SOS sonore en cours, composez le code d'accès puis appuyez sur OFF.



3.6 Acquiescement des défauts

A chaque mise en marche ou arrêt du système, la centrale vous signalera, par une série de bips ou un refus de mise en marche, qu'un événement (ou défaut) est mémorisé. Ces événements (détection intrusion, défaut produit, issue ouverte, etc...) peuvent être acquiescés pour ne plus être signalés par la centrale.

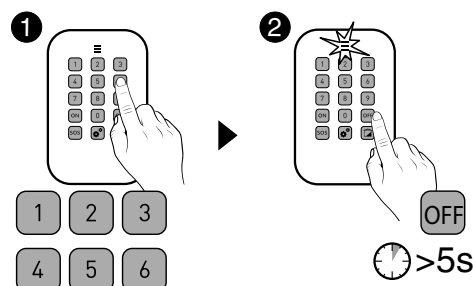
Le système doit être en arrêt.

Si vous ne disposez pas d'un clavier tactile, vous pouvez acquiescer les défauts à partir du clavier simple :

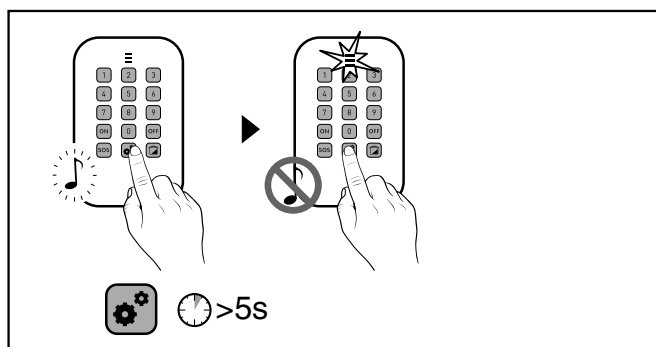
❶ Tapez votre code d'accès.


❷ Appuyez 5 secondes sur la touche **OFF**.

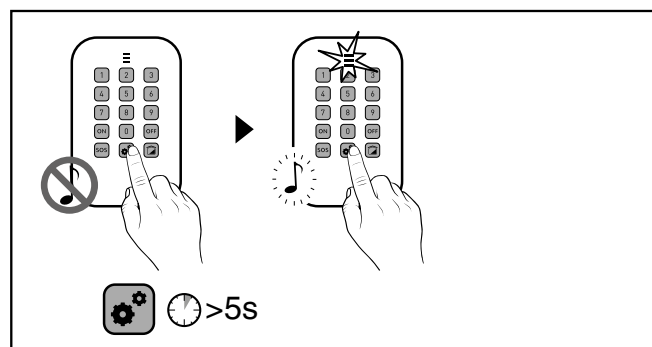
Le voyant s'allume rouge puis vert pour confirmer l'action.
La centrale émet une série de bips, s'arrête, puis émet à nouveau un bip.




3.7 Supprimer les bips d'appui touche



Maintenez appuyée 5 secondes la touche  jusqu'à ce que le voyant s'allume vert.



Pour réactiver les «bips», appuyez à nouveau 5 secondes sur la touche .

3.8 Modifier votre code d'accès

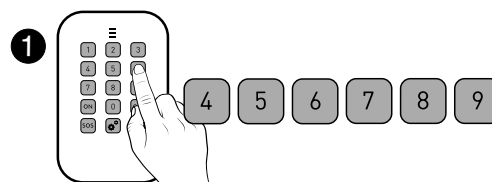
Nous vous recommandons de garder confidentiel vos codes d'accès (6 chiffres). Evitez les codes tels que «date de naissance» ou séries de chiffres facile à reproduire «222222», «234567»,...

Vous disposez de 10 codes «utilisateurs» ou «restreints» (6 chiffres).

- Le code utilisateur permet les actions de commande et quelques actions de configuration. Vous pouvez le modifier.
- Code restreint : vous pouvez restreindre l'accès à votre habitation par un code qui ne donne accès qu'aux commandes ON et OFF des zones auxquelles il est associé (ex : personnel d'entretien, livraison,...).
- Les codes d'accès (6 chiffres) sont enregistrés dans la centrale d'alarme. Vous configurez les codes d'accès une seule fois avec le clavier tactile et les autres produits (claviers ou transmetteurs) reconnaissent ces codes automatiquement. Vous n'avez pas besoin de paramétrer les codes sur chaque produit.

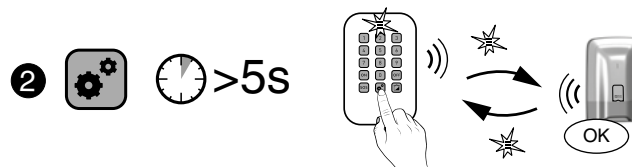
Saisie de code erroné : Le clavier se bloque pendant 90 secondes après 5 tentatives de saisie de code erroné. Si les saisies de code erroné se multiplient (21 tentatives), un cycle d'alarme sera déclenché.


- ❶ Tapez votre code utilisateur (exemple : 456789).



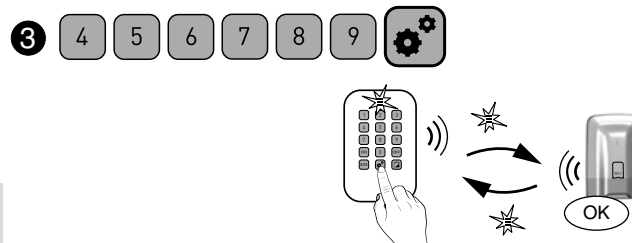
- ❷ Appuyez 5 secondes sur la touche .

Le voyant s'allume rouge puis vert pour confirmer l'action.



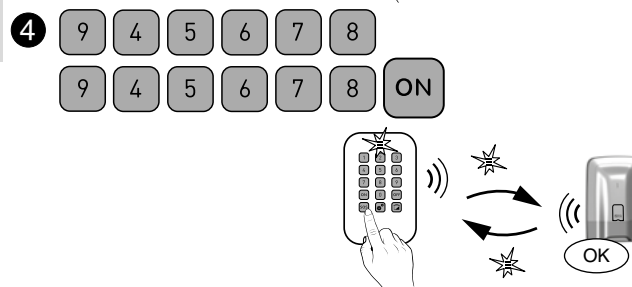
- ❸ Tapez le code d'accès à modifier (ex : 456789), suivi d'un appui sur la touche .

Le voyant s'allume rouge puis vert pour confirmer l'action.



- ❹ Tapez 2 fois le nouveau code (dans les 10 secondes), suivi d'un appui sur la touche ON.

Le voyant s'allume rouge puis vert pour confirmer l'action.




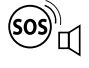



Important : le nouveau code doit être saisi moins de 10 secondes après la saisie de l'ancien, sinon le code reste inchangé.

4. Utilisation avec votre lecteur de badges

Vous pouvez mettre en marche ou en arrêt votre système d'alarme avec le lecteur de badges.
En fonction de la configuration définie avec votre installateur, seules les touches **1** ou **2** sont programmables et peuvent avoir différentes fonctions.

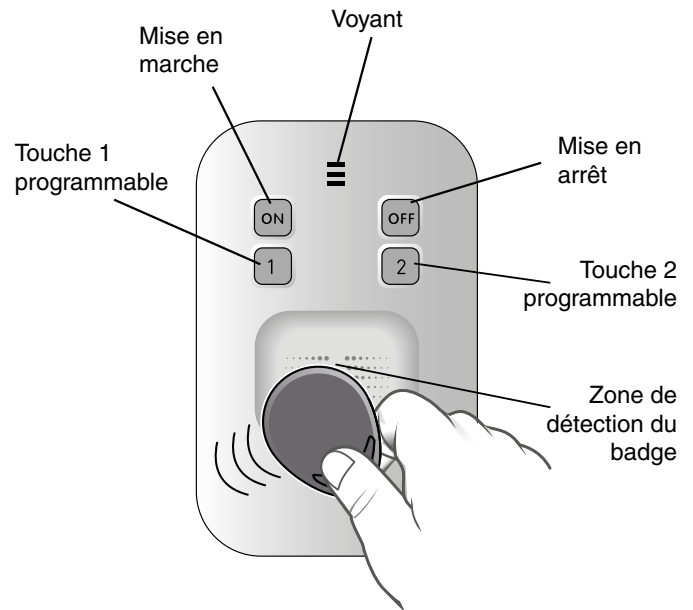
4.1 Configuration des touches 1 et 2

	Touche 1	Touche 2
Mode A  Commande de l'alarme par zone	ON / OFF zone 1	ON / OFF zone 2
Mode B  Déclenchement d'un SOS discret	 Appel transmetteur sans signalisation sonore	
Mode C  Déclenchement d'un SOS sonore	 Appel transmetteur+ alerte sonore	

Les touches **1** et **2** sont programmables indépendamment. Il existe 3 modes A, B, ou C (**Mode A** par défaut).

Il est possible d'en mixer 2 uniquement, (ex : **Mode A** avec **Mode B**), voir tableau ci-contre).

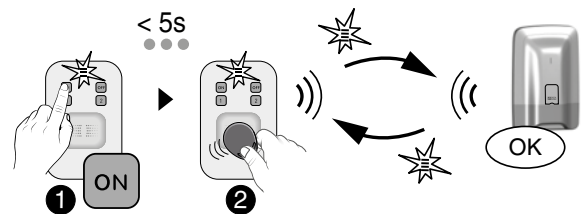
	1	2
Mode A	X	
Mode B		X
Mode C		



4.2 Mise en marche du système

• Marche totale

- Appuyez sur **ON**,
Le voyant s'allume rouge,
- Maintenez votre badge sur la zone de détection avant 5 secondes,
*Le voyant s'allume rouge, puis vert pour valider l'action.
La centrale émet un BIP.*

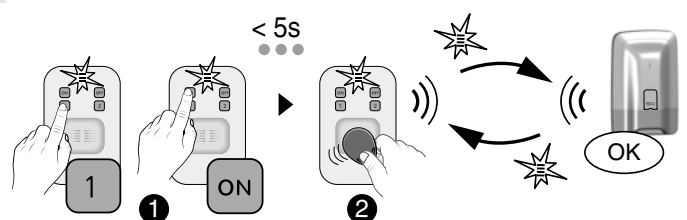


• Marche par zone (1 ou 2)

Les touches **1** et/ou **2** doivent être configurées en **Mode A** (voir tableau, § 4.1).

Exemple : zone 1 (étage)

- Appuyez sur la touche **1** puis **ON**,
Le voyant s'allume rouge,
- Maintenez votre badge sur la zone de détection avant 5 secondes.
*Le voyant s'allume rouge, puis vert pour valider l'action.
La centrale émet un BIP.*

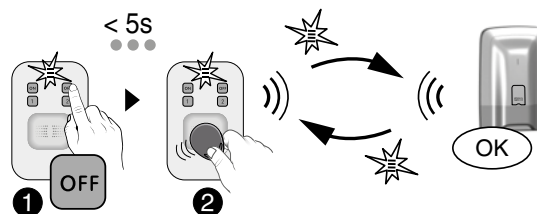


4.3 Mise en arrêt du système

En fonction des paramètres de l'installation, la centrale émettra ou non des bips pour confirmer les actions de mise en marche ou en arrêt.

• Arrêt total

- ❶ Appuyez sur **OFF**,
Le voyant s'allume rouge,
- ❷ Maintenez votre badge sur la zone de détection avant 5 secondes.
Le voyant s'allume rouge, puis vert pour valider l'action.

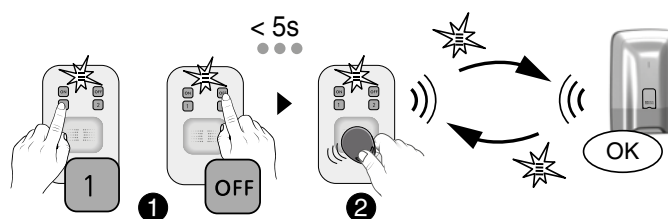


• Arrêt par zone (1 ou 2)

Les touches **1** et/ou **2** doivent être configurées en **Mode A** (voir tableau, § 4.1).

Exemple : zone 1 (étage)

- ❶ Appuyez sur la touche **1**, puis **OFF**,
Le voyant s'allume rouge,
- ❷ Maintenez votre badge sur la zone de détection avant 5 secondes.
Le voyant s'allume rouge, puis vert pour valider l'action.

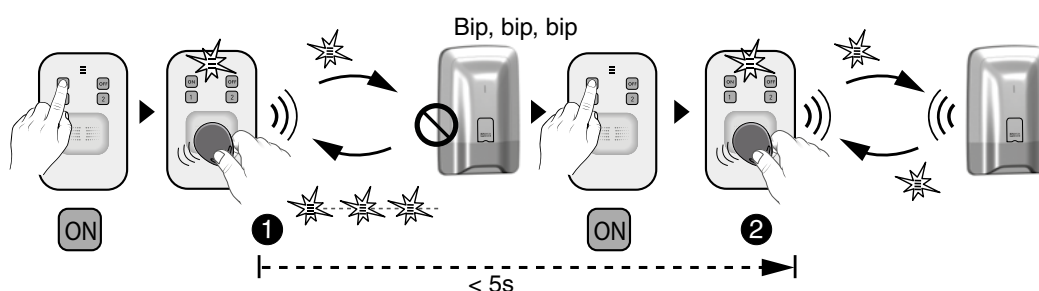
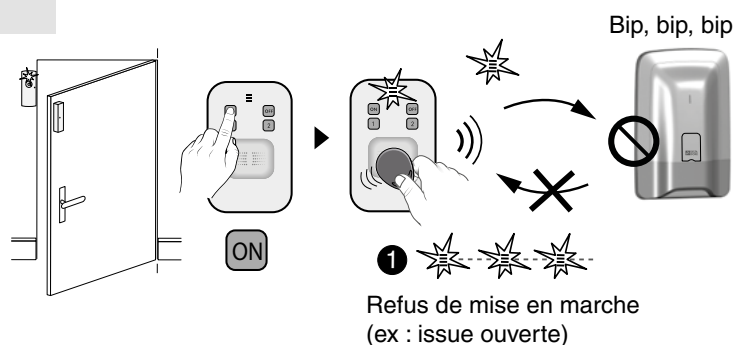


4.4 Marche forcée

Cette fonction permet, par exemple, de mettre en marche le système même si une issue est restée ouverte ou si un produit présente un défaut (pile usée,...).

- ❶ La centrale refuse la mise en marche.
*Elle émet une série de bips pour prévenir l'utilisateur.
Sur le lecteur de badges, le voyant clignote rouge.*

- ❷ Validez une 2^e fois par **ON** + badge dans les 5 secondes qui suivent le 1^{er} appui.
Le voyant s'allume rouge puis vert pour valider l'action.



5. Utilisation avec votre lecteur de badges

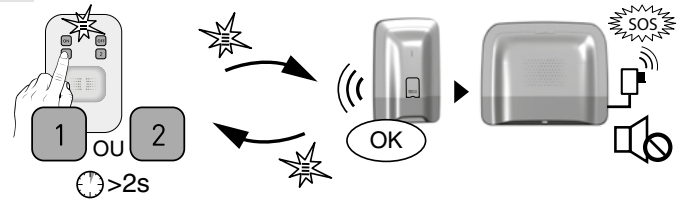
5.1 Déclenchement d'un SOS discret

Cette fonction permet de déclencher un appel discret avec votre transmetteur téléphonique, à l'insu d'un éventuel agresseur (pas de signalisation sonore).

Les touches **1** ou **2** doivent être configurées en **Mode B** (voir tableau § 4.1).

Appuyez pendant 2 secondes sur la touche **1** ou **2**.
Le voyant s'allume rouge, puis vert pour valider l'action.

Le transmetteur téléphonique appelle à partir du 3^e numéro programmé. Les 1^{er} et 2^e numéros ne sont pas appelés pour le SOS discret.



5.2 Déclenchement d'un SOS sonore

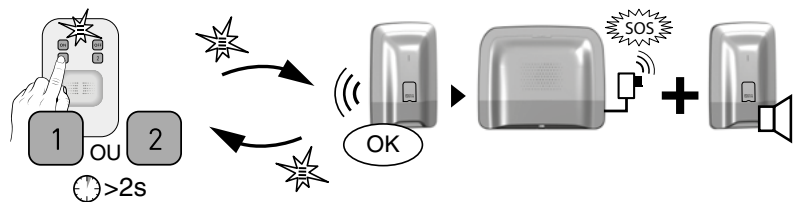
Cette fonction permet de déclencher un appel avec votre transmetteur téléphonique pour prévenir vos proches que vous êtes en situation de détresse. Elle déclenche aussi les sirènes avec une tonalité spécifique.

Les touches **1** ou **2** doivent être configurées en **Mode C** (voir tableau § 4.1).

Appuyez pendant 2 secondes sur la touche **1** ou **2** pour déclencher :

- un cycle d'appel du transmetteur vers les numéros programmés (en commençant par le 1^{er} numéro).
- un signal sonore d'une sirène associée.

Le voyant s'allume rouge, puis vert pour valider l'action.
Pour arrêter un SOS sonore en cours, appuyez sur OFF, puis passez le badge.



5.3 Acquiescement des défauts

A chaque mise en marche ou arrêt du système, la centrale vous signalera, par une série de bips ou un refus de mise en marche, qu'un événement (ou défaut) est mémorisé.

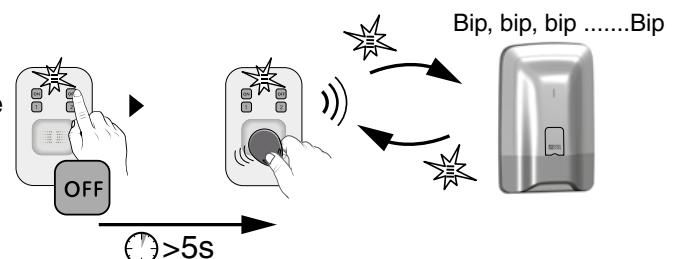
Ces événements (détection intrusion, défaut produit, issue ouverte, etc...) peuvent être acquiescés pour ne plus être signalés par la centrale.

Le système doit être en arrêt.

Si vous ne disposez pas d'un clavier tactile, vous pouvez acquiescer les défauts à partir du lecteur de badges :

Appuyez 5 secondes sur la touche **OFF**, puis maintenez le badge sur la zone de détection.

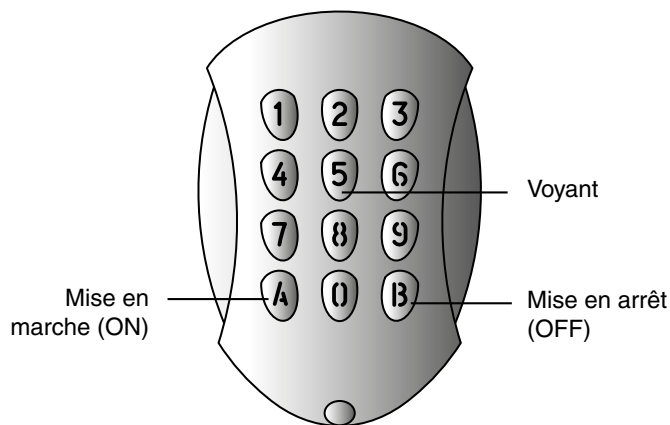
Le voyant s'allume rouge, puis vert pour valider l'action.
La centrale émet une série de bips, s'arrête, puis émet à nouveau un bip.



6. Utilisation avec votre clavier extérieur

Le clavier extérieur vous permet de mettre en marche ou en arrêt, total ou par zone, votre système via un code d'accès.

Saisie de code erroné : Le clavier se bloque pendant 90 secondes après 5 tentatives de saisie de code erroné. Si les saisies de code erroné se multiplient (21 tentatives), un cycle d'alarme sera déclenché.

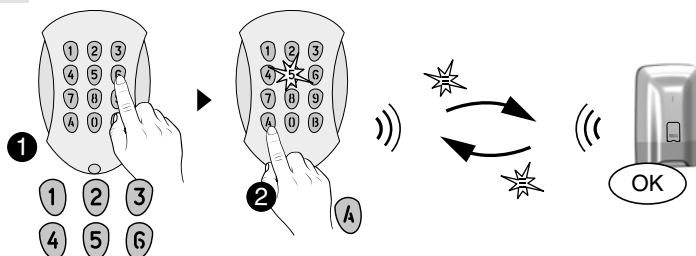


6.1 Mise en marche du système

En fonction des paramètres de l'installation, la centrale émettra ou non des bips pour confirmer les actions de mise en marche ou en arrêt.

• Marche totale

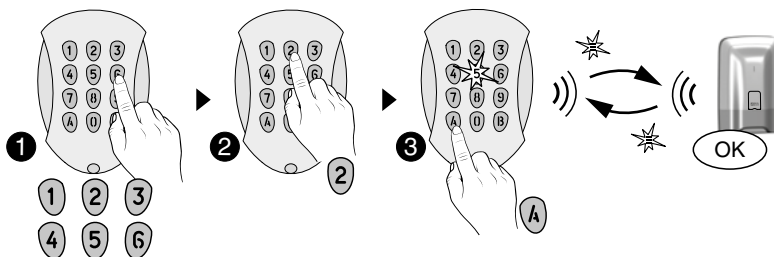
- 1 Composez votre code d'accès (6 chiffres).
- 2 Appuyez sur **A** (ON).
Le voyant s'allume rouge, puis vert pour valider l'action.



• Marche par zone (1 ou 2)

Exemple : zone 2

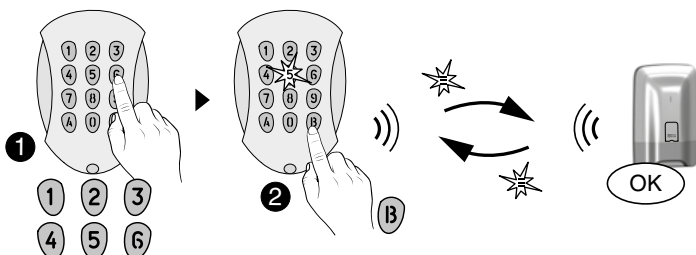
- 1 Composez votre code d'accès (6 chiffres).
- 2 Appuyez sur **2**, puis **A** (ON).
Le voyant s'allume rouge, puis vert pour valider l'action.



6.2 Mise en arrêt du système

• Arrêt total

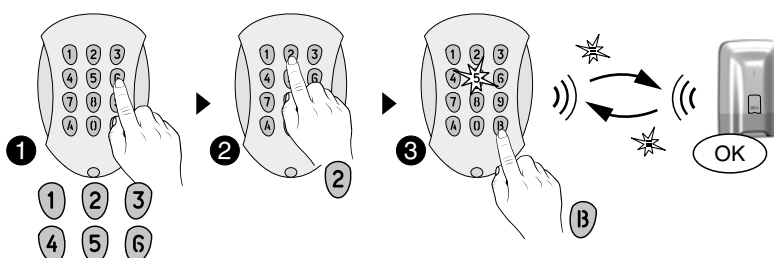
- 1 Composez votre code d'accès.
- 2 Appuyez sur **B** (OFF).
Le voyant s'allume rouge, puis vert pour valider l'action.



• Arrêt par zone

Exemple : zone 2

- 1 Composez votre code d'accès.
- 2 Appuyez sur **2**, puis **B** (OFF).
Le voyant s'allume rouge, puis vert pour valider l'action.

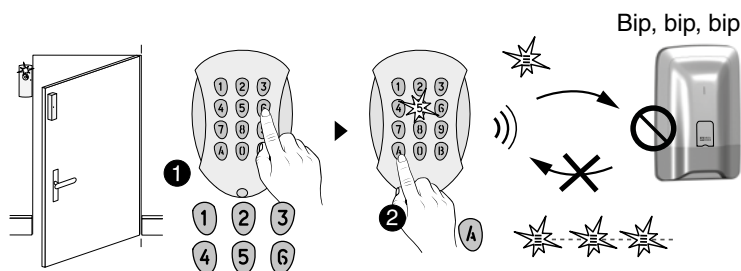


6. Utilisation avec votre clavier extérieur

6.3 Marche forcée

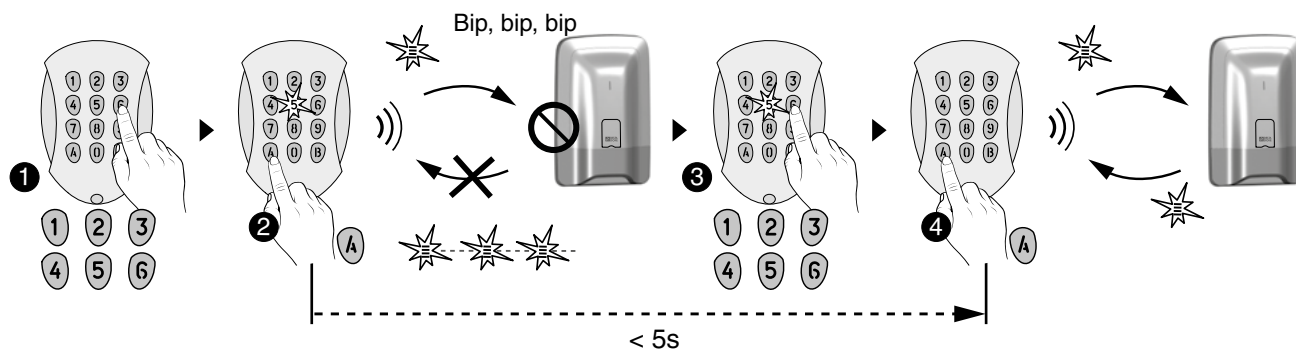
Cette fonction permet, par exemple, de mettre en marche le système même si une issue est restée ouverte ou si un produit présente un défaut (pile usée,...).

❶ La centrale refuse la mise en marche. Elle émet une série de bips pour prévenir l'utilisateur. Sur le clavier, le voyant clignote rouge.



❷ composez une 2^e fois votre code d'accès suivi d'un appui sur (A) (ON) dans les 5 secondes qui suivent le 1^{er} appui. Le voyant s'allume rouge puis vert pour valider l'action. La centrale émet un BIP.

Refus de mise en marche (ex : issue ouverte)



6.4 Déclenchement d'un SOS discret (arrêt sous la contrainte)

Cette fonction permet de laisser croire à un éventuel agresseur que vous composez le bon code d'accès tout en déclenchant un appel discret (pas de signalisation sonore) avec votre transmetteur téléphonique, que le système soit en marche ou en arrêt.

Pour cela, ajoutez 1 au 1^{er} chiffre du code d'accès.

Exemple :

- code d'accès «123456», code sous la contrainte «223456»,
- ou code d'accès «923456», code sous la contrainte «023456».

Le voyant s'allume rouge, puis vert pour valider l'action.

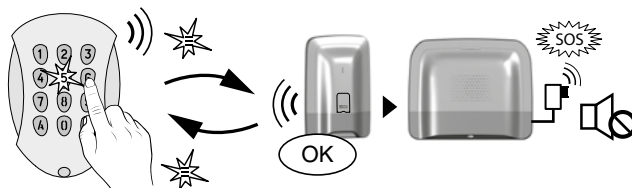
La centrale émet un BIP.

Le transmetteur téléphonique appelle à partir du 3^e numéro programmé.

Les 1^{er} et 2^e numéros ne sont pas appelés pour le SOS discret.

+1 → 1 2 3 4 5 6 Code d'accès
2 2 3 4 5 6 Code sous la contrainte

+1 → 9 8 7 6 5 4 Code d'accès
0 8 7 6 5 4 Code sous la contrainte



6.5 Commander un automatisme

Si vous avez associé des automatismes à votre clavier, vous pouvez les commander après avoir composé le code d'accès 4 chiffres dédié à la commande d'automatismes.

Les automatismes peuvent être de type impulsionnel, maintenu ou volet roulant.

- 1 Composez votre code d'accès (4 chiffres).
- 2 Selon le type d'automatisme, appuyez sur **A** ou **B** pour le piloter.
Le voyant (touche 5) s'allume rouge, puis vert pour valider l'action.

La commande est de type impulsionnelle (ex : portail)

Appuyez sur la touche **A** pour piloter l'ouverture ou la fermeture de l'ouvrant associé : voie 1.

Appuyez sur la touche **B** pour piloter l'ouverture ou la fermeture de l'ouvrant associé : voie 2.

Type d'automatisme	A	B
Impulsionnel (ex : portail)	On/Off Voie 1	On/Off Voie 2
Maintenu (ex : éclairage)	ON	OFF
Volet roulant	Montée	Descente

La commande est de type maintenue (éclairage)

Appuyez sur la touche **A** pour mettre en marche.

Appuyez sur la touche **B** pour mettre en arrêt.

La commande est de type volet roulant

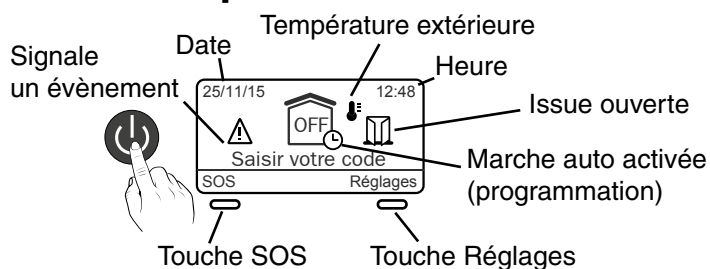
Appuyez sur la touche **A** pour commander la montée.


Appuyez sur la touche **B** pour commander la descente.

Appuyez sur la touche **0** pour arrêter (accessible sans code d'accès).

7. Utilisation avec votre clavier tactile

7.1 Description

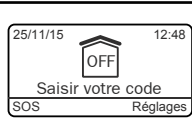
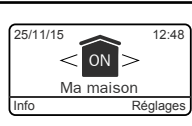
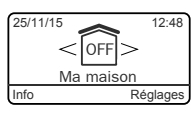
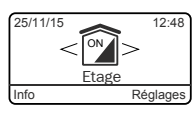
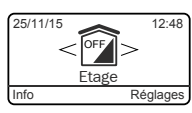
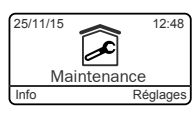


Avant toute manipulation, vous devez «réveiller» l'affichage en appuyant sur la touche .



Attention : L'écran n'est pas tactile. Pour toute manipulation, appuyez sur les touches du clavier tactile.

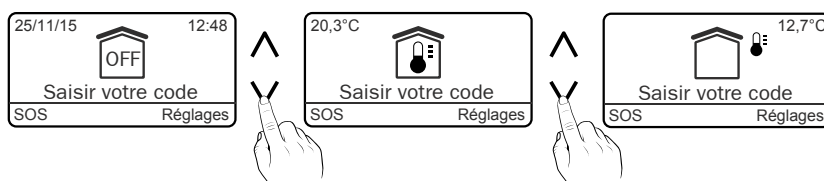
• Les différents affichages possibles

Affichage	Description	Affichage	Description
	Ecran d'accueil		Système en marche totale
	Système en arrêt total		Au moins une zone du système est en marche
	Au moins une zone du système est en arrêt		Le système est en maintenance. Il ne pourra être mis en marche. Menu réservé à l'installateur.

• A partir de l'écran d'accueil (avant d'avoir saisi le code d'accès)

Vous pouvez :

- consulter l'heure et la date ou la température intérieure ou la température extérieure avec les touches de défilement,
- déclencher un SOS sonore en cas de détresse,
- saisir un code d'accès.



La température intérieure est mesurée par le clavier tactile.
La température extérieure est mesurée par la sirène extérieure.

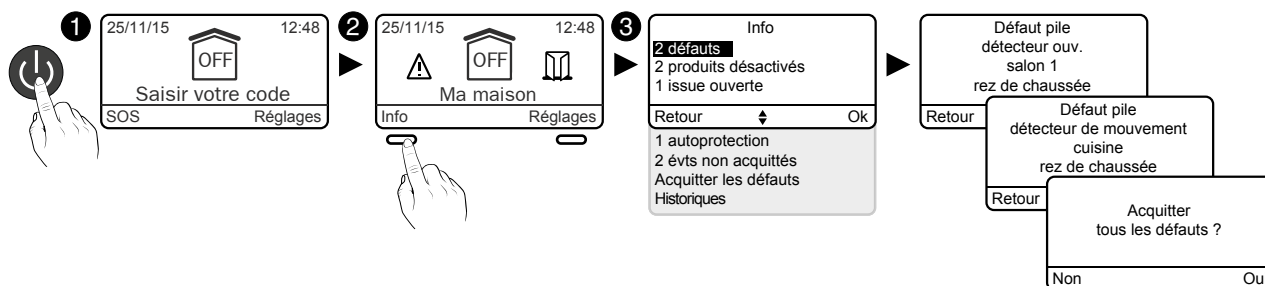
• A partir de l'écran de réglage (après avoir saisi le code d'accès)

Vous pouvez :

- mettre le système en marche ou en arrêt, total ou par zone,
- consulter les issues ouvertes,
- consulter les problèmes survenus sur l'installation,
- consulter les historiques,
- régler l'horloge,
- programmer des mises en marche ou arrêt automatiques.

7.2 Menu Info

Les écrans ci-dessous sont donnés à titre d'exemple.



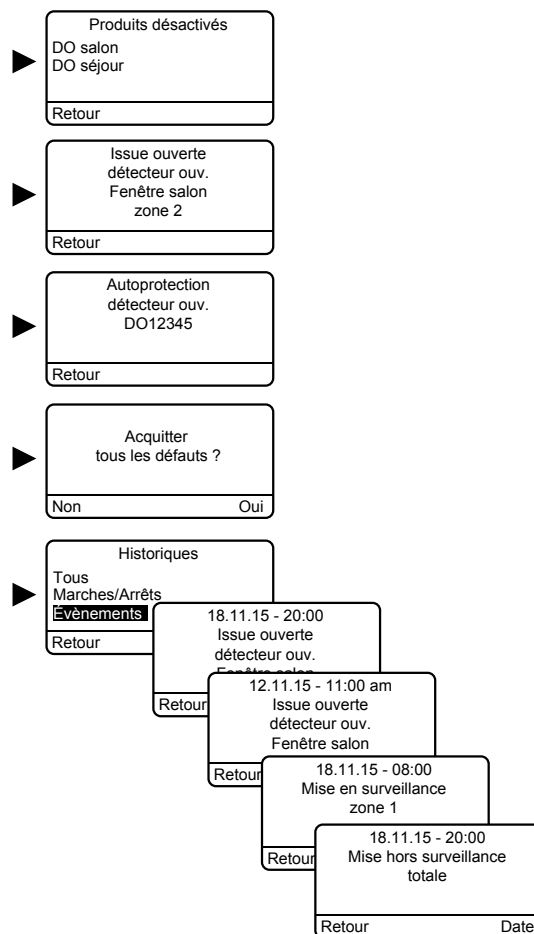
❶ Appuyez sur la touche pour réveiller le clavier.

❷ Composez votre code d'accès (6 chiffres) et appuyez sur OK.

❸ Appuyez sur la touche **Info**.

Vous pouvez alors consulter les informations liées au système :

- Défauts,
- Etat de l'installation,
- Autoprotectons en cours,
- Evénements,
- Acquittement des défauts,
- Historiques (par type d'événement, par date...).

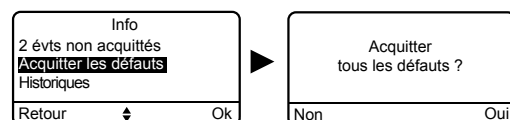


7.3 Acquittement des défauts

A chaque mise en marche ou arrêt du système, la centrale vous signalera, par une série de bips ou un refus de mise en marche, qu'un événement est mémorisé (selon configuration à l'installation). Ces événements (détection intrusion, détection d'autoprotection, etc...) peuvent être acquittés pour ne plus être signalés par la centrale.

Le système doit être en arrêt.

A partir du menu **Info**, sélectionnez «**Acquitter les défauts**» et validez par **Oui**.




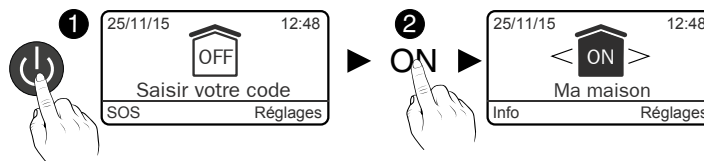
- Un événement effacé est stocké dans l'historique et n'est plus signalé.
- L'historique est consultable à l'aide du clavier tactile.

7. Utilisation avec votre clavier tactile

7.4 Mettre en marche le système

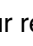
• Marche totale

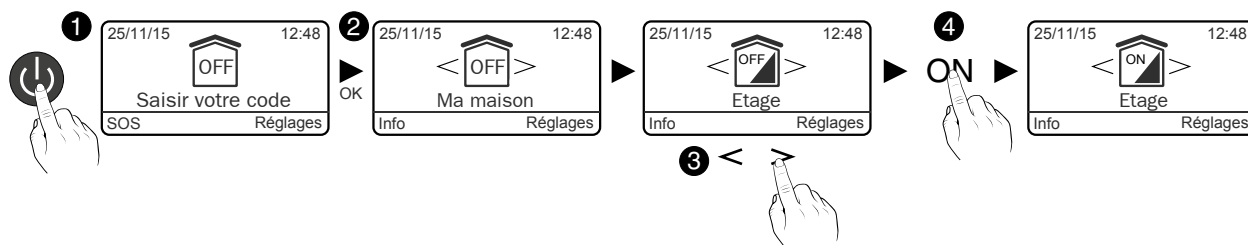
- 1 Appuyez sur la touche  pour réveiller le clavier.
- 2 Composez votre code d'accès (exemple : 456789) et appuyez sur ON.



• Marche par zone


Exemple : zone 1 (Etage)

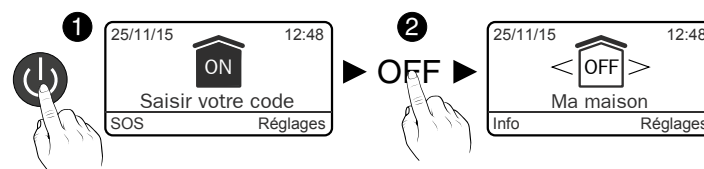
- 1 Appuyez sur la touche  pour réveiller le clavier.
- 2 Composez votre code d'accès et appuyez sur OK.
- 3 Pour atteindre la zone, appuyez sur les flèches < > .
- 4 Appuyez sur ON.



7.5 Mettre en arrêt le système


• Arrêt total

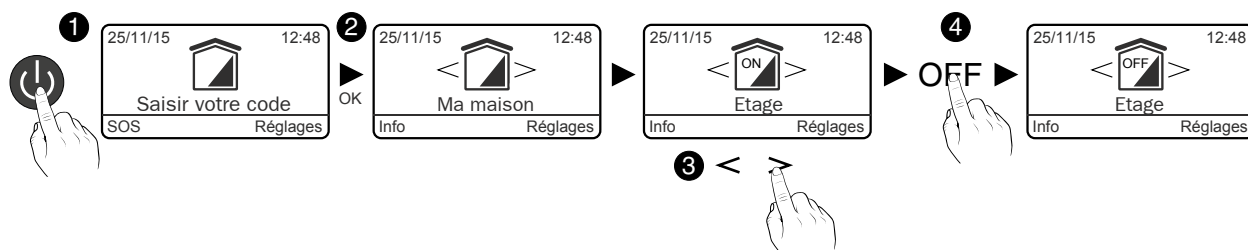
- 1 Appuyez sur la touche  pour réveiller le clavier.
- 2 Composez votre code d'accès (exemple : 456789) et appuyez sur OFF.



• Arrêt par zone

Exemple : zone 1 (Etage)

- 1 Appuyez sur la touche  pour réveiller le clavier.
- 2 Composez votre code d'accès et appuyez sur OK.
- 3 Pour atteindre la zone, appuyez sur les flèches < > .
- 4 Appuyez sur OFF.



7.6 Marche forcée

Cela permet, par exemple, de mettre en marche le système même si une issue est restée ouverte ou un produit présente un défaut (pile usée,...).

Il est possible qu'un produit soit en défaut (pile, issue ouverte...). Dans ce cas, la centrale refuse la mise en marche. Elle émet une série de bips pour prévenir l'utilisateur.

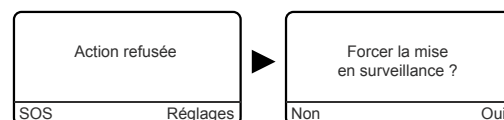
Lors de la mise en marche du système, le clavier affiche :

«Action refusée»

puis affiche :

«Forcer la mise en surveillance ?»

Pour forcer la mise en marche, appuyez sur «Oui».



7.7 Déclenchement d'un SOS discret (arrêt sous la contrainte)

Cette fonction permet de laisser croire à un éventuel agresseur que vous composez le bon code d'accès tout en déclenchant un appel discret (pas de signalisation sonore) avec votre transmetteur téléphonique, que le système soit en arrêt ou en marche.

Pour cela, ajoutez 1 au 1^{er} chiffre du code d'accès.

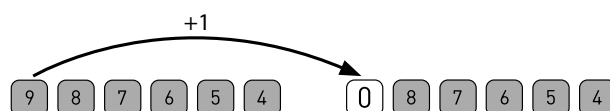
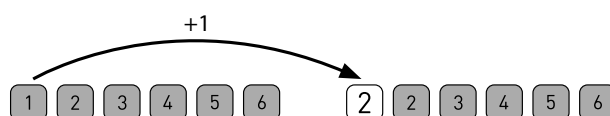
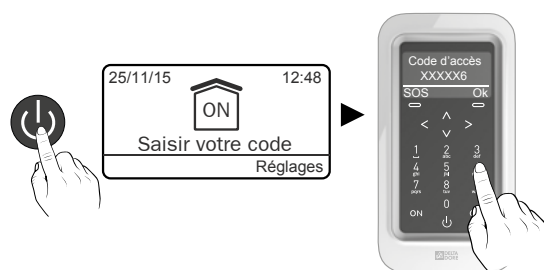
Exemple :

- code d'accès «123456», code sous la contrainte «223456»,

- ou code d'accès «923456», code sous la contrainte «023456».

- appuyez sur OFF (mise en arrêt du système).

Le transmetteur téléphonique appelle à partir du 3^e numéro programmé. Les 1^{er} et 2^e numéros ne sont pas appelés pour le SOS discret.



7.8 Déclenchement d'un SOS sonore

Accessible à partir de l'écran d'accueil

Cette fonction permet de lancer un appel avec le transmetteur téléphonique pour prévenir vos proches que vous êtes en situation de détresse. Elle déclenche aussi les sirènes avec une tonalité spécifique.

❶ Appuyez sur la touche  pour réveiller le clavier.

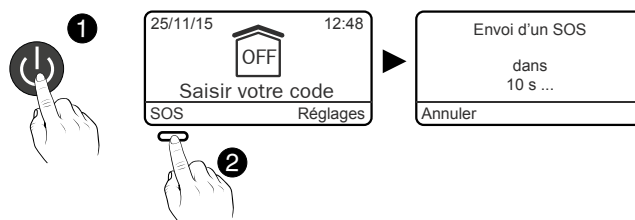
❷ Appuyez sur SOS.

Un décompte de 10 secondes s'effectue avant que le SOS se déclenche :

- un cycle d'appel du transmetteur vers les numéros programmés (en commençant par le 1^{er} numéro).

- un signal sonore d'une sirène associée.

Pour arrêter un SOS sonore en cours, composez le code d'accès et appuyez sur OFF.

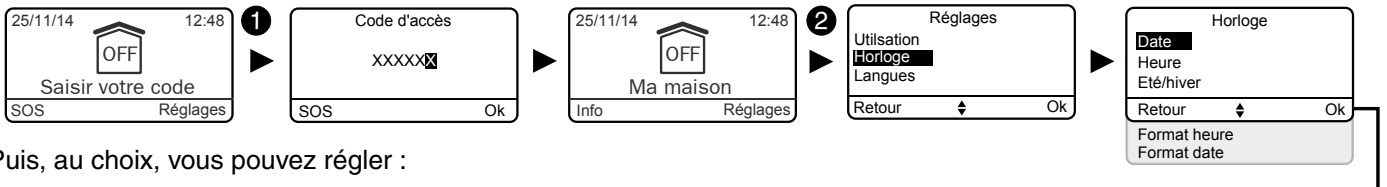


8. Personnaliser les produits avec votre clavier tactile

Avant de personnaliser votre système, vous devez le mettre en arrêt.

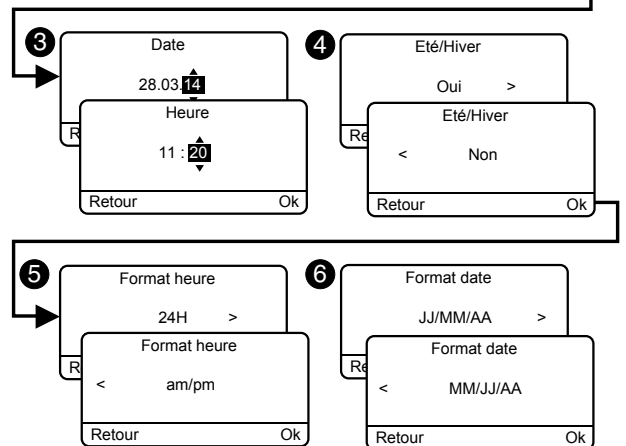
8.1 Réglage de l'horloge

- 1 Tapez le code utilisateur (ex : 456789) et validez par OK.
- 2 Appuyez sur **Réglages**, sélectionnez le menu : **Horloge**, puis validez par OK..



Puis, au choix, vous pouvez régler :

- la date et l'heure (3),
- le passage automatique heure d'été / hiver (4)
(activé par défaut)
- le format d'affichage de l'heure (5) (24h ou AM/PM)
- le format d'affichage de la date (6)

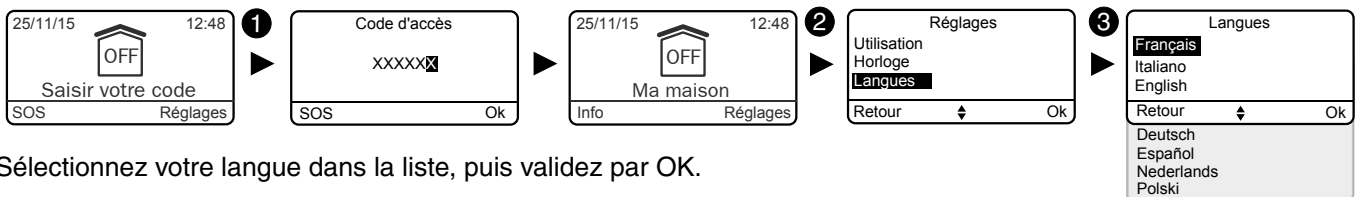


Validez par OK.

8.2 Choix de la langue

Si vous avez un transmetteur téléphonique sur l'installation, le choix de la langue est directement reporté dans le transmetteur.

- 1 Tapez le code utilisateur (ex : 456789) et validez par OK.
- 2 Appuyez sur **Réglages**, sélectionnez le menu : **Langues**, puis validez par OK.

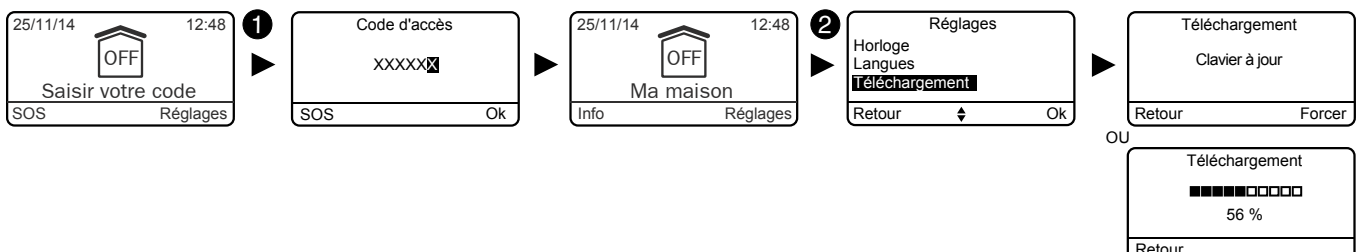


- 3 Sélectionnez votre langue dans la liste, puis validez par OK.

8.3 Téléchargement

Le clavier est mis à jour automatiquement.
Ce menu vous permet de forcer un téléchargement pour mettre à jour le clavier tactile instantanément avec les informations mémorisées par la centrale.

- 1 Tapez le code et validez par OK.
- 2 Appuyez sur **Réglages**, sélectionnez : **Téléchargement**, puis validez par OK.

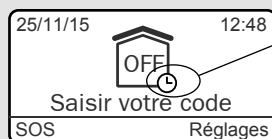


8.4 Programmation hebdomadaire

La programmation permet d'automatiser les mises en marche/arrêt de votre système.

Exemples :

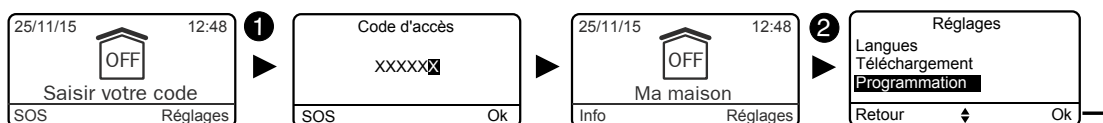
- Vous souhaitez protéger votre rez-de-chaussée chaque nuit. Programmez l'heure de mise en marche automatique.
- Dans une entreprise, vous souhaitez mettre le système en arrêt automatiquement chaque matin avant l'arrivée du personnel et mettre en marche automatiquement chaque soir après le travail.



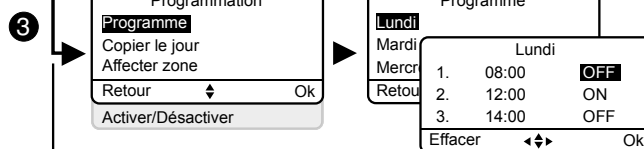
Marche automatique activée

❶ Tapez le code utilisateur (ex : 456789) et validez par OK.

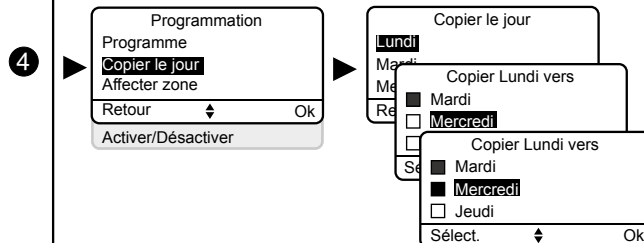
❷ Appuyez sur **Réglages**, sélectionnez le menu : **Programmation**, puis validez par OK.



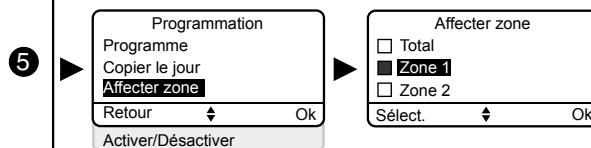
❸ Programmez, pour un jour donné, les horaires de mise en marche ou arrêt (6 maximum), puis validez par OK.



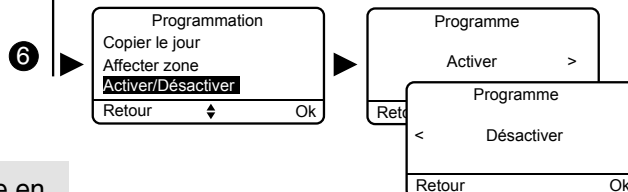
❹ Il est possible de copier le programme d'un jour sur un autre. Validez par OK.



❺ La programmation hebdomadaire ainsi créée peut être appliquée à une zone spécifique ou à l'ensemble de l'installation (Total). Validez par OK.



❻ La programmation peut être suspendue par le menu «**Activer/Désactiver**», puis validez par OK.



Une mise en marche automatique est précédée de bips de mise en garde (environ 1 minute avant). Ces bips peuvent être désactivés via le clavier tactile (voir § «Niveaux sonores»).

De même, si vous avez un transmetteur téléphonique sur votre installation, l'aide vocale vous signalera la mise en marche automatique. Vous pouvez désactiver cette aide vocale (voir § «Aide vocale»).

8. Personnaliser les produits avec votre clavier tactile

Le tableau suivant présente les fonctions personnalisables des produits à partir du clavier tactile (Menu : **Utilisation** > **Produits** > **Paramétrer**).

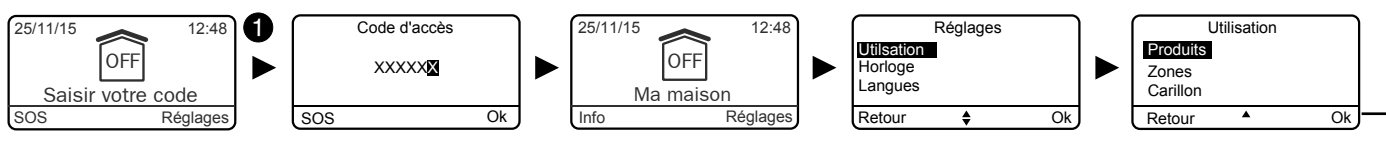
	Centrale d'alarme	Clavier tactile	Clavier simple	Clavier extérieur	Lecteur de badges	Badge RFID	Télécommande	Détecteurs d'ouverture	Détecteurs de mouvement	Sirène intérieure	Sirène extérieure	Transmetteur RTC	Transmetteur GSM	Détecteurs techniques	Répéteur
Nommer les produits	✓	✓	✓	✓	✓	✓	✓	✓	✓	✓	✓	✓	✓	✓	✓
Luminosité de l'écran		✓													
Eclairage des touches		✓													
Bips des touches		✓													
Affichage de l'état de la surveillance		✓													
Niveaux sonores des sirènes	✓									✓	✓				
Niveaux sonores des bips alerte	✓									✓	✓				
Numéros d'appel												✓	✓		
Appels entrants												✓			
Carte SIM													✓		
Alerte proches SMS (1)						✓	✓						✓		
Option de diffusion Vocal / SMS (2)													✓		
Aide vocale												✓	✓		

(1) : Exemple : un enfant rentre au domicile et désactive le système via la télécommande ou le lecteur de badge, le transmetteur téléphonique GSM envoie un SMS aux parents.

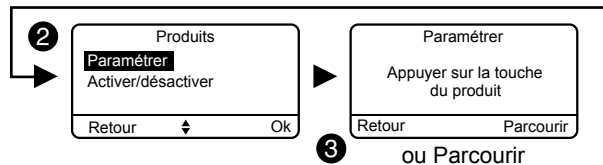
(2) : Vous pouvez, avec votre transmetteur téléphonique GSM, sélectionner les numéros d'appel qui recevront, en cas d'événement, une alerte par SMS.

8.5 Nommer les produits

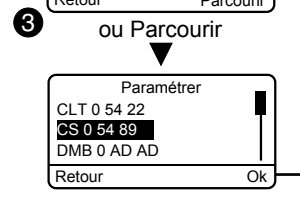
❶ Tapez le code utilisateur (ex : 456789) et validez par OK.



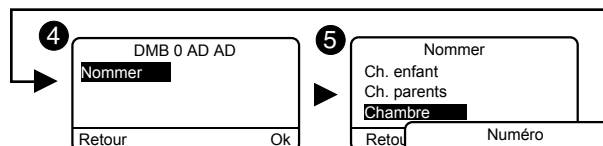
❷ Appuyez sur **Règlages**, sélectionnez le menu : **Utilisation > Produits > Paramétrer**, puis validez par OK.



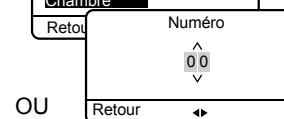
❸ Appuyez sur la touche du produit à renommer ou choisissez-le dans la liste des produits (voir la liste des produits possibles, ci-après) en cliquant sur «**Parcourir**», puis validez par OK.



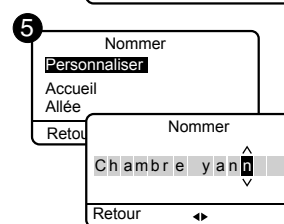
❹ Une fois le produit identifié, choisissez le menu «**Nommer**», puis validez par OK.



❺ Vous pouvez choisir un libellé dans la liste (recommandé) ou personnaliser le nom du produit en tapant un nouveau nom.

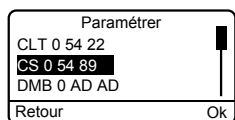


- Pour nommer les produits, nous vous conseillons d'utiliser l'un des libellés proposés dans la liste (Accueil, allée, ...).
- Si vous avez un transmetteur téléphonique sur votre installation, il énoncera le libellé choisi.
- Vous pouvez accéder rapidement aux noms pré-enregistrés en tapant les premières lettres.



Liste des produits possibles :

Ba : Badge RFID
 Co : Code d'accès
 CS : Centrale
 CL : Clavier non supervisé
 CLE : Clavier extérieur
 CLS : Clavier simple
 CLT : Clavier tactile avec écran
 DCP : Détecteur de choc piézo
 DCS : Détecteur coupure secteur
 DE : Détecteur de mouvement extérieur ou barrière extérieure
 DFR : Détecteur de fumée radio
 DMB : Détecteur de mouvement
 DMD : Détecteur de mouvement double technologie
 DMV : Détecteur de mouvement vidéo
 DO : Détecteur d'ouverture
 DOI : Détecteur d'ouverture intégré
 DOS : Détecteur de sol
 DU : Détecteur universel
 DVR : Détecteur volet roulant
 GSM : Transmetteur GSM
 LB : Lecteur de badges
 MDO : Micro détecteur d'ouverture
 REP : Répéteur
 RTC : Transmetteur RTC
 Ro : Moteur Rollia
 SEF : Sirène extérieure
 SI : Sirène intérieure
 TL : Télécommande
 TY : TYDOM



Noms pré-enregistrés :

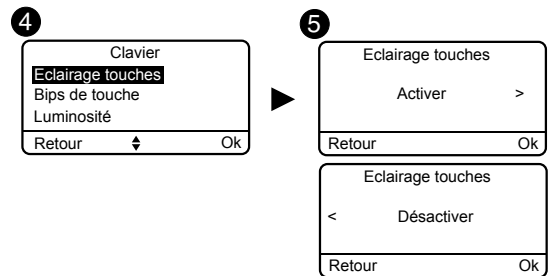
Abri de jardin	Cuisine été	Portail
Accueil	Dégagement	Porte
Allée	Dépendance	Porte fenêtre
Appartement	Dépôt	RDC
Arrière cuisine	Direction	Réception
Atelier	Dressing	Réserve
Baie vitrée	Entrée	Salle
Bain, douche	Escalier	Salle à manger
Balcon	Étage	Salle d'attente
Bar	Fenêtre	Salle de jeu
Bibliothèque	Garage	Salle de pause
Buanderie	Grenier	Salle de réunion
Bureau	Hall	Salle de sport
Cabinet	Hangar	Salon
Cave	Issue de secours	Secrétariat
Cellier	Jardin	Séjour
Chambre	Local	Show room
Chambre enfant	Local technique	Société
Chambre parent	Magasin	Sous-sol
Chantier	Maison	Spa
Chaufferie	Mezzanine	Terrasse
Combes	Palier	Véranda
Commune	Parking	Vestiaire
Couloir	Patio	Vitrine
Cour	Piscine	WC
Cuisine	Placard	
	Porche	

8. Personnaliser les produits avec votre clavier tactile

8.6 Eclairage des touches

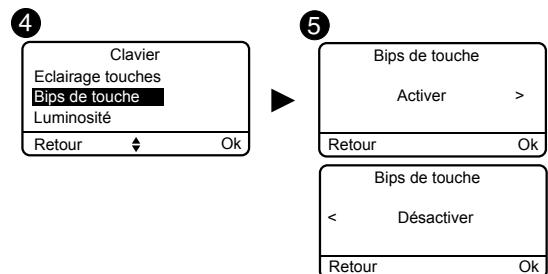
Les réglages **Eclairage des touches**, **Bips de touche** et **Luminosité de l'écran** ne concernent que le clavier tactile sur lequel vous faites ces réglages.

- 1 Tapez le code utilisateur (ex : 456789) et validez par OK.
- 2 Appuyez sur **Réglages**, sélectionnez le menu : **Utilisation > Produits > Paramétrer**, puis validez par OK.
- 3 Choisissez-le clavier tactile dans la liste des produits en cliquant sur «**Parcourir**», puis validez par OK.
- 4 Sélectionnez le menu «**Eclairage touches**», puis choisissez «**Activer**» ou «**Désactiver**» (ⓐ). Validez par OK.



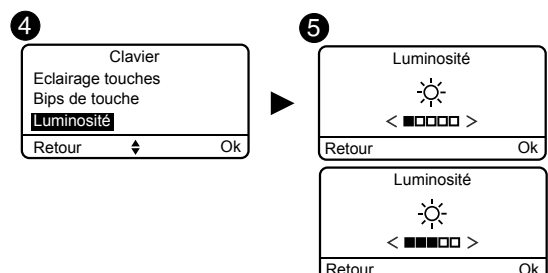
8.7 Bips de touche

- 1 Tapez le code utilisateur (ex : 456789) et validez par OK.
- 2 Appuyez sur **Réglages**, sélectionnez le menu : **Utilisation > Produits > Paramétrer**, puis validez par OK.
- 3 Choisissez-le clavier tactile dans la liste des produits en cliquant sur «**Parcourir**», puis validez par OK.
- 4 Sélectionnez le menu «**Bips de touche**», puis choisissez «**Activer**» ou «**Désactiver**» (ⓐ). Validez par OK.



8.8 Luminosité de l'écran

- 1 Tapez le code utilisateur (ex : 456789) et validez par OK.
- 2 Appuyez sur **Réglages**, sélectionnez le menu : **Utilisation > Produits > Paramétrer**, puis validez par OK.
- 3 Choisissez-le clavier tactile dans la liste des produits en cliquant sur «**Parcourir**», puis validez par OK.
- 4 Sélectionnez le menu «**Luminosité**», puis réglez la valeur par les flèches < et > (ⓐ). Validez par OK.

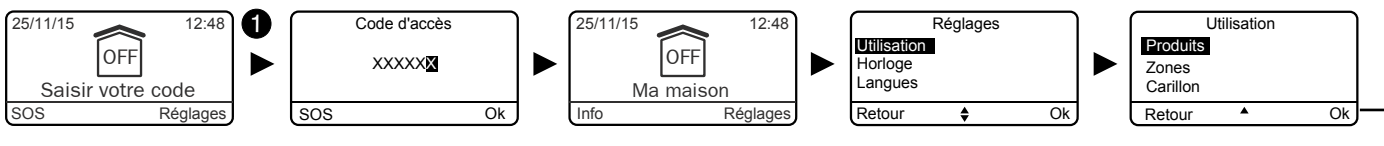


8.9 Niveaux sonores

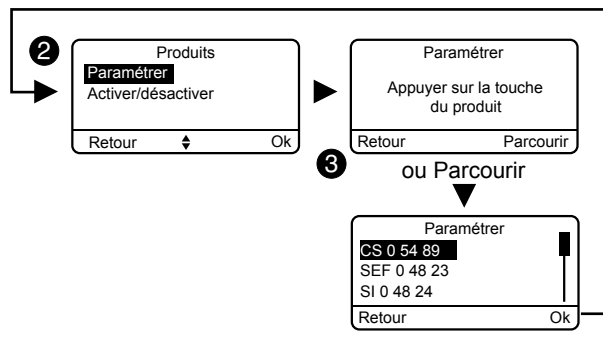
Le réglage des niveaux sonores s'applique à la centrale et aux sirènes extérieure et intérieure.

❶ Tapez le code utilisateur (ex : 456789) et validez par OK.

❷ Appuyez sur **Réglages**, sélectionnez le menu : **Utilisation > Produits > Paramétrer**, puis validez par OK.



❸ Choisissez le produit à modifier dans la liste des produits en cliquant sur «**Parcourir**», puis validez par OK.



❹ Pour régler le niveau sonore des sirènes, sélectionnez le menu «**Niveaux sirène**», puis choisissez le type de signal à régler (❺):

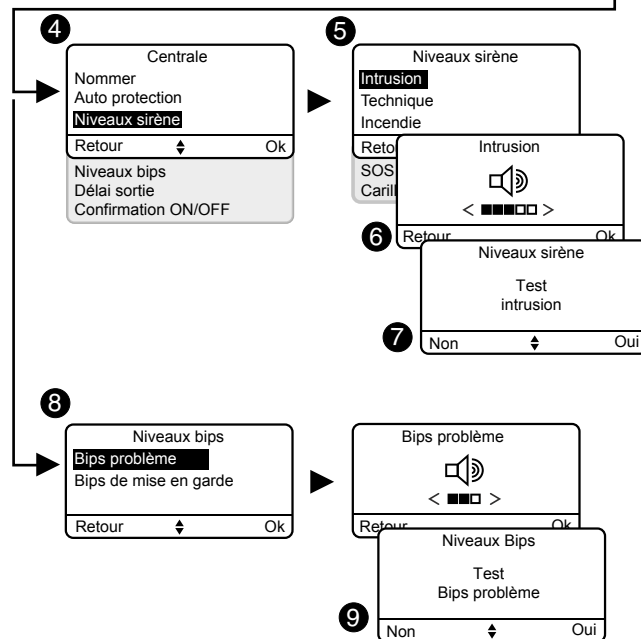
- Intrusion, Technique, Incendie, SOS Sonore ou Carillon (Centrale sirène et sirène intérieure).
- Intrusion, Pré-alarme, Incendie, SOS Sonore (Sirène extérieure).

Validez par OK.

❻ Réglez le niveau sonore avec les touches < et >, puis validez par OK.

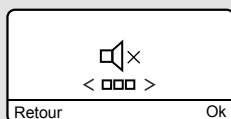
❼ Vous pouvez tester votre réglage sonore en validant par Oui. *La sirène hurle brièvement.*

❽ Pour régler le niveau sonore des bips problème et mise en garde (sauf sirène extérieure), sélectionnez le type de bips, réglez le niveau sonore, puis validez par OK.



Attention : le réglage à 0 du niveau sonore intrusion d'une sirène supprime le hurlement en cas :

- d'intrusion,
- d'autoprotection.



❾ Vous pouvez tester votre réglage sonore en validant par Oui. *La centrale émet des bips brièvement.*

8. Personnaliser les produits avec votre clavier tactile

8.10 Numéros d'appel

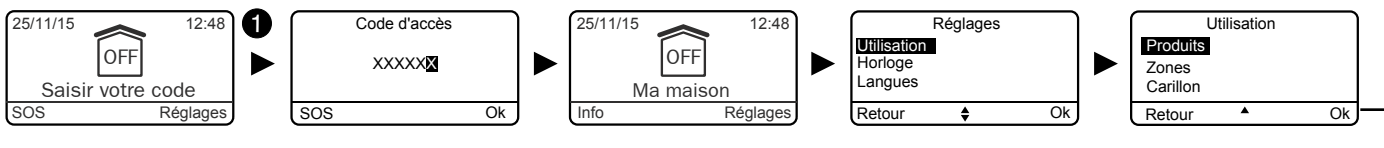
Si un transmetteur est présent sur l'installation, vous devez programmer les numéros qui seront appelés en cas d'alarme ou de défaut technique.

Cycle d'appels : Le transmetteur compose le 1er numéro enregistré. Si le correspondant ne décroche pas ou si il n'acquiesce pas l'appel, le transmetteur compose alors le n°2, puis le n°3, etc... jusqu'au 6ème numéro.

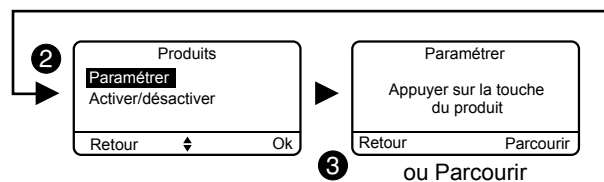
Si aucun correspondant n'a décroché, le transmetteur reprend son cycle : n°1, n°2, n°3, etc...

Le transmetteur procède ainsi jusqu'à 16 appels consécutifs ou 4 cycles maximum.

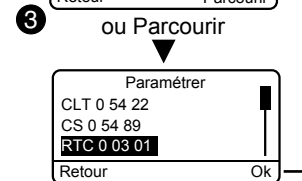
- ❶ Tapez le code utilisateur (ex : 456789) et validez par OK.



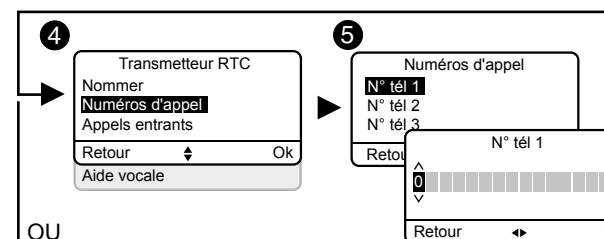
- ❷ Appuyez sur **Régler**, sélectionnez le menu : **Utilisation > Produits > Paramétrer**, puis validez par OK.



- ❸ Appuyez sur la touche T1 (touche externe) du transmetteur (voir sa notice) ou choisissez-le dans la liste des produits en cliquant sur «**Parcourir**», puis validez par OK.



- ❹ Sélectionnez le menu «**Numéros d'appel**», puis validez par OK.



❺ **Le transmetteur est de type RTC**

Sélectionnez le numéro d'appel à programmer (N° tél 1 à 6), puis validez par OK.

Saisissez le numéro d'appel souhaité.

Le transmetteur est de type GSM

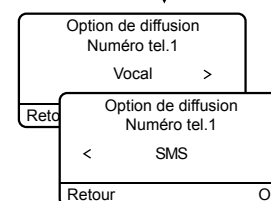
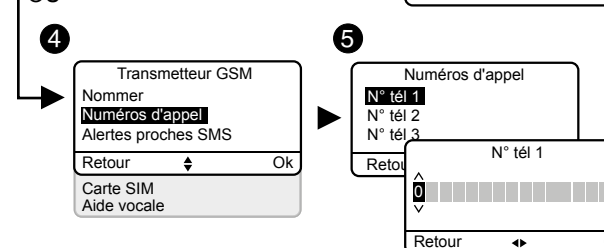
Sélectionnez le numéro d'appel à programmer (N° tél 1 à 6), puis validez par OK.

Saisissez le numéro d'appel souhaité.

Validez par OK.

Choisissez l'option de diffusion, c'est à dire la façon dont vous souhaitez être alerté en cas d'intrusion : vocal ou SMS.

Validez par OK.



En cas de déclenchement d'un SOS discret (exemple : code sous la contrainte), le cycle d'appel démarrera au 3ème numéro programmé. Vous devez le prendre en compte dans votre programmation des numéros d'appel.

Remarque : Il n'est pas obligatoire de programmer les numéros d'appel 1 et 2, vous pouvez directement commencer au N°3.

8.11 Appels entrants

Les appels entrants sont les appels passés depuis un téléphone vers votre transmetteur téléphonique.
Vous pouvez régler le nombre de sonneries souhaité avant la prise de ligne par le transmetteur RTC.
Vous pouvez aussi activer le mode de prise de ligne rapide (voir notice du transmetteur).
Avec un transmetteur GSM, la prise de ligne est immédiate.

- 1 Tapez le code utilisateur (ex : 456789) et validez par OK.
- 2 Appuyez sur **Réglages**, sélectionnez le menu : **Utilisation > Produits > Paramétrer**, puis validez par OK.
- 3 Appuyez sur la touche T1 (touche externe) du transmetteur (voir sa notice) ou choisissez-le dans la liste des produits en cliquant sur «**Parcourir**», puis validez par OK.
- 4 Sélectionnez le menu «**Appels entrants**», puis validez par OK.

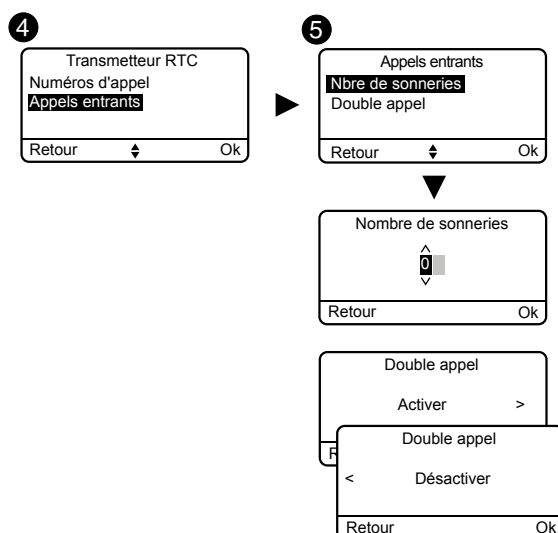
- 5 **Nombre de sonneries** : Indiquez le nombre de sonneries souhaité avant la prise de ligne par le transmetteur.
Double appel : Vous pouvez activer ou désactiver la méthode de prise de ligne rapide».

Prise de ligne rapide :

- Appelez le transmetteur,
- Après 2 sonneries, raccrochez,
- Attendez 10 secondes, puis rappelez,
- Le transmetteur décroche immédiatement.

Validez par OK.

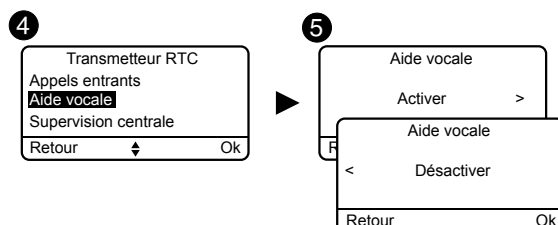
Une description plus détaillée est disponible dans la notice d'installation du transmetteur téléphonique.



8.12 Aide vocale

L'aide vocale vous permet d'obtenir des indications vocales sur l'état de votre installation lorsque vous êtes à proximité de votre transmetteur téléphonique (exemple : «votre système d'alarme est en marche»). Vous pouvez l'activer ou la désactiver.

- 1 Tapez le code utilisateur (ex : 456789) et validez par OK.
- 2 Appuyez sur **Réglages**, sélectionnez le menu : **Utilisation > Produits > Paramétrer**, puis validez par OK.
- 3 Appuyez sur la touche T1 (touche externe) du transmetteur (voir sa notice) ou choisissez-le dans la liste des produits en cliquant sur «**Parcourir**», puis validez par OK.
- 4 Sélectionnez le menu «**Aide vocale**», puis «**Activer**» ou «**Désactiver**»(Ⓢ), puis validez par OK.

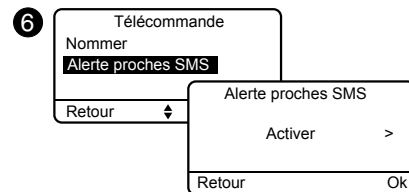
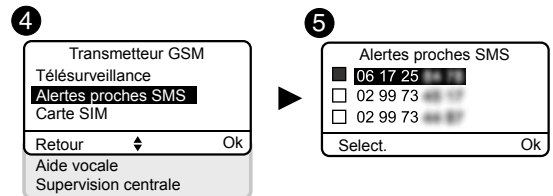


8. Personnaliser les produits avec votre clavier tactile

8.13 Alertes proches SMS (uniquement avec un transmetteur GSM)

Cette fonction permet d'envoyer un SMS à un numéro programmé en cas de mise en marche ou arrêt du système.
Exemple : votre enfant rentre au domicile et désactive le système via la télécommande ou le badge, le transmetteur téléphonique vous envoie un SMS.
Vérifiez que l'option «Alertes proches SMS» est bien activée dans le menu «Réglages» de la télécommande ou du badge associé à la fonction.

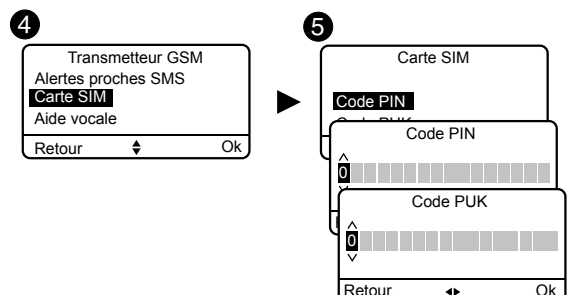
- 1 Tapez le code utilisateur (ex : 456789) et validez par OK.
- 2 Appuyez sur **Réglages**, sélectionnez le menu : **Utilisation > Produits > Paramétrer**, puis validez par OK.
- 3 Appuyez sur la touche T1 (touche externe) du transmetteur (voir sa notice) ou choisissez-le dans la liste des produits en cliquant sur «**Parcourir**», puis validez par OK.
- 4 Sélectionnez le menu «**Alertes proches SMS**», puis validez par OK.
- 5 Dans la liste, choisissez le(s) numéro(s) concernés par l'alerte SMS en appuyant sur Select.
Validez par OK.
- 6 Pensez à activer la fonction «Alerte proches SMS» du badge ou de la télécommande (menu «Réglages» du clavier tactile).



8.14 Carte SIM (uniquement avec un transmetteur GSM)

Ce menu permet de renseigner le code PIN de la carte SIM pour l'activer, ainsi que le code PUK.

- 1 Tapez le code utilisateur (ex : 456789) et validez par OK.
- 2 Appuyez sur **Réglages**, sélectionnez le menu : **Utilisation > Produits > Paramétrer**, puis validez par OK.
- 3 Appuyez sur la touche T1 (touche externe) du transmetteur (voir sa notice) ou choisissez-le dans la liste des produits en cliquant sur «**Parcourir**», puis validez par OK.
- 4 Sélectionnez le menu «**Carte SIM**», puis validez par OK.
- 5 Entrez les paramètres de la carte SIM :
Saisir le code PIN
Saisir le code PUK
Validez par OK.



8.15 Gestion des zones

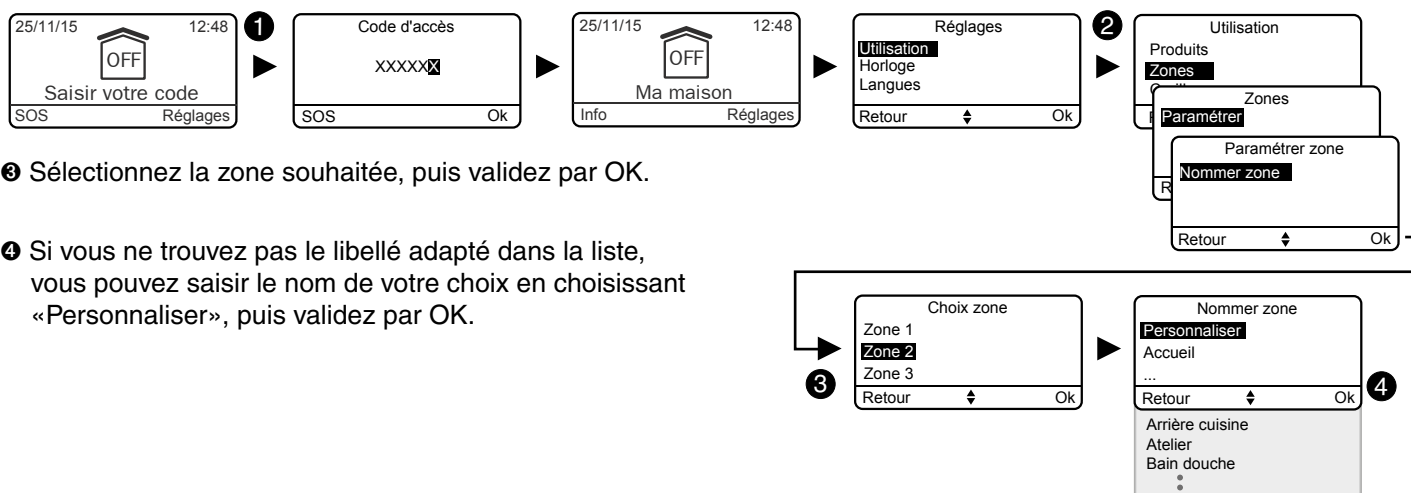
Pour nommer les zones, nous vous conseillons d'utiliser l'un des libellés proposés dans la liste (voir § 7.5).

Si vous avez un transmetteur téléphonique sur votre installation, il énoncera le nom de la zone, il vous sera alors plus simple d'identifier le produit à l'origine d'un événement.

La zone «ma maison» et la zone «autre» peuvent aussi être nommées.

❶ Tapez le code utilisateur (ex : 456789) et validez par OK.

❷ Appuyez sur **Réglages**, sélectionnez le menu : **Utilisation > Zones > Paramétrer > Nommer zone**, puis validez par OK.



❸ Sélectionnez la zone souhaitée, puis validez par OK.

❹ Si vous ne trouvez pas le libellé adapté dans la liste, vous pouvez saisir le nom de votre choix en choisissant «Personnaliser», puis validez par OK.

8.16 Fonction Carillon

La fonction Carillon permet, en lui associant un détecteur d'ouverture, de déclencher une tonalité particulière en cas de détection (exemple : l'entrée d'un magasin).

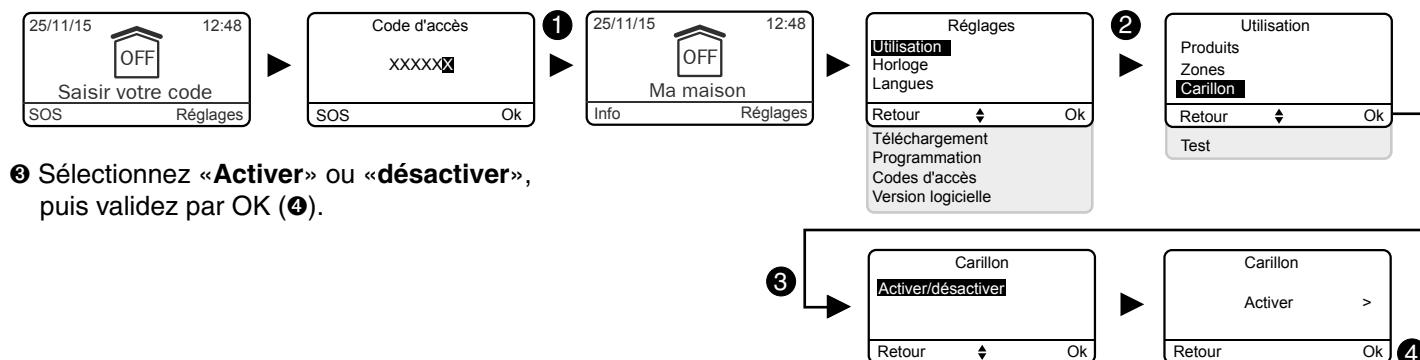
Elle ne désactive pas la fonction intrusion d'un détecteur. Ainsi, un détecteur peut être :

- en mode «Carillon» lorsque le système est en arrêt,
- en mode «Intrusion» lorsque le système est en marche.

Si vous souhaitez disposer de cette fonction, demandez à votre installateur

❶ Tapez le code utilisateur (ex : 456789) et validez par OK.

❷ Appuyez sur **Réglages**, sélectionnez le menu : **Utilisation > Carillon**, puis validez par OK.



❸ Sélectionnez «**Activer**» ou «**désactiver**», puis validez par OK (❹).

8. Personnaliser les produits avec votre clavier tactile

8.17 Modifier votre code d'accès

Nous vous recommandons de garder confidentiel vos codes d'accès (6 chiffres). Evitez les codes tels que «date de naissance» ou séries de chiffres facile à reproduire «222222», «234567»,...

Vous disposez de 10 codes «utilisateurs» ou «restreints» (6 chiffres).

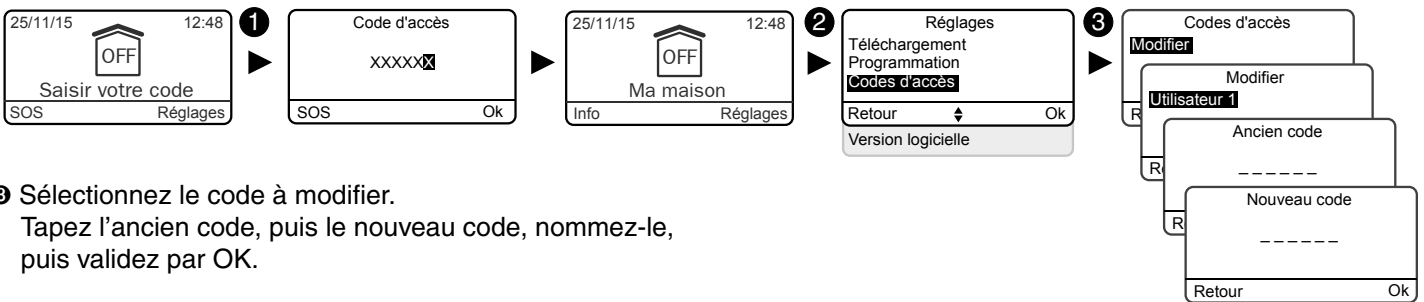
- Le code utilisateur permet les actions de commande et quelques actions de configuration. Vous pouvez le modifier.
- Code restreint : vous pouvez restreindre l'accès à votre habitation par un code qui ne donne accès qu'aux commandes ON et OFF des zones auxquelles il est associé (ex : personnel d'entretien, livraison,...).
- Les codes d'accès (6 chiffres) sont enregistrés dans la centrale d'alarme. Vous configurez les codes d'accès une seule fois avec le clavier tactile et les autres produits (claviers ou transmetteurs) reconnaissent ces codes automatiquement. Vous n'avez pas besoin de paramétrer les codes sur chaque produit.

Saisie de code erroné : Le clavier se bloque pendant 90 secondes après 5 tentatives de saisie de code erroné. Si les saisies de code erroné se multiplient (21 tentatives), un cycle d'alarme sera déclenché.

❶ Tapez le code utilisateur (ex. : 456789) et validez par OK.

❷ Appuyez sur Réglages, sélectionnez le menu :

Code d'accès > Modifier, puis validez par OK.



❸ Sélectionnez le code à modifier.

Tapez l'ancien code, puis le nouveau code, nommez-le, puis validez par OK.

9. Tester votre installation

9.1 Test en conditions réelles

Testez votre installation dans les conditions réelles d'utilisation en déclenchant une alarme avec chacun de vos détecteurs.

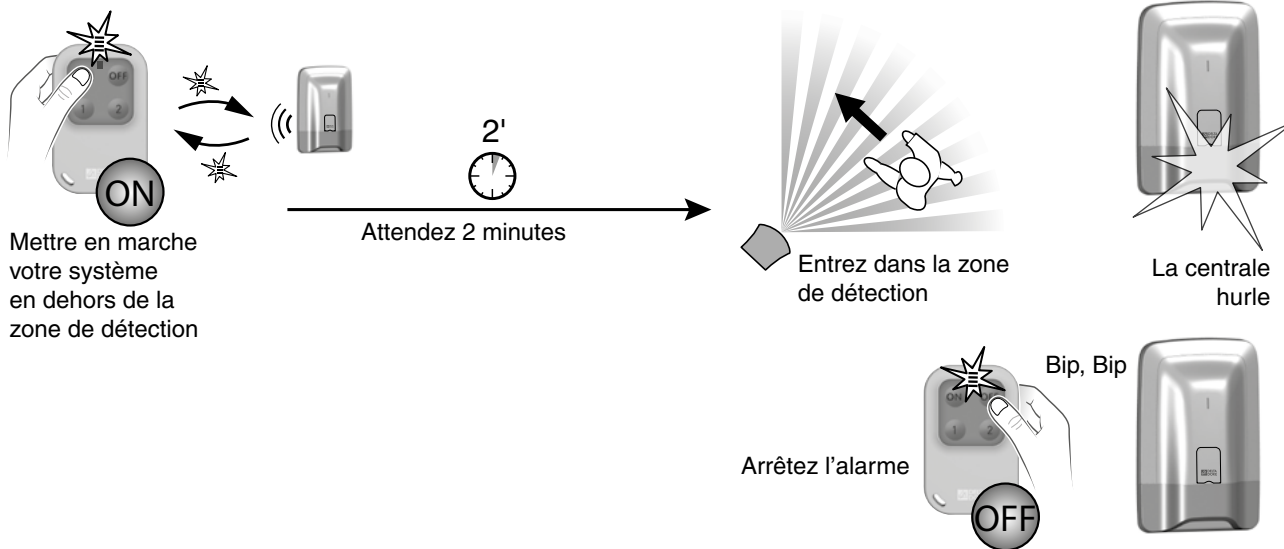
Lors de ce test, vous devez prendre en compte le "délai de sortie" pour que la surveillance soit effective (jusqu'à 90 secondes).

Tester les détecteurs de mouvement

Le détecteur de mouvement mémorise chaque passage dans la zone de détection pendant 90 secondes (que le système soit en marche ou en arrêt). Pour le test, mettez en marche votre système depuis un endroit où vous ne serez pas détecté.

Attendez 2 minutes avant d'entrer dans la zone de détection (quel que soit le délai de sortie).

- Si le détecteur est en déclenchement retardé, la centrale n'hurlera qu'après un délai programmé (jusqu'à 45 secondes). Pendant ce temps, elle émettra des bips de mise en garde.
- Si la centrale n'hurle pas, revoir l'installation ou l'association du détecteur.
- Si un transmetteur est présent sur l'installation, vérifiez que la détection déclenche bien un cycle d'appels vers les numéros programmés.



A chaque mise en marche ou arrêt du système, la centrale émet une série de bips, indiquant qu'un événement (ici la détection de mouvement) s'est produit. Vous pouvez le consulter sur un clavier tactile.

Pour acquitter l'événement :

Appuyez 5 secondes sur la touche OFF de la télécommande.

La centrale émet des bips à l'appui, puis une série de bips après 5 secondes.

Le voyant s'allume vert sur la télécommande.

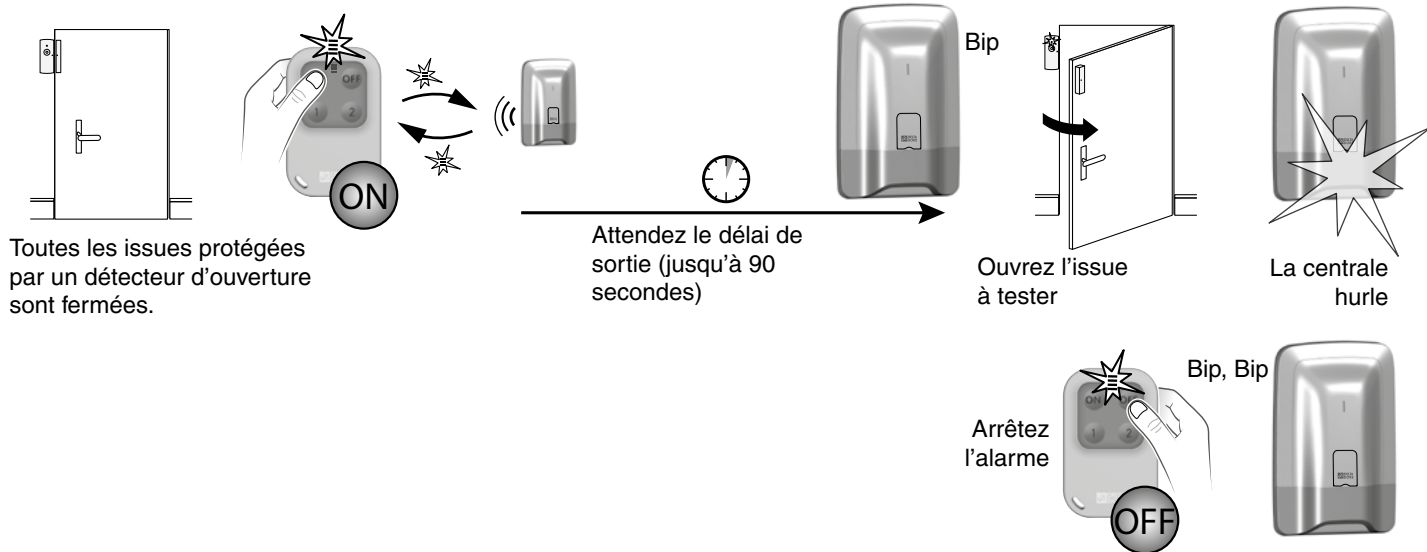
Relâchez.

L'événement est effacé.

L'événement peut aussi être «acquitté» par le menu Info d'un clavier tactile.

9. Tester votre installation

Tester les détecteurs d'ouverture



A chaque mise en marche ou arrêt du système, la centrale émet une série de bips, indiquant qu'un événement (ici la détection d'ouverture) s'est produit.

Pour acquitter l'événement :
voir page précédente.

Si le détecteur est en déclenchement retardé, la centrale n'hurlera qu'après un délai de 45 secondes.
Si la centrale n'hurle pas, revoir l'installation ou l'association du détecteur.

9.2 Test d'un produit particulier

Si vous souhaitez tester un produit en particulier, vous devez :

- mettre le système en arrêt,
- appuyez sur le bouton du produit concerné :

Produits	Signalisation
Détecteurs de mouvement (DMB, DMBD TYXAL+)	1 clignotement à l'appui + 1 clignotement à la confirmation par la centrale.
Détecteur de mouvement rideau (DMDR TYXAL+)	1 bip à l'appui + 1 bip à la confirmation par la centrale.
Détecteur d'ouverture (DO TYXAL+)	1 clignotement à l'appui + 1 clignotement à la confirmation par la centrale.
Détecteurs d'ouverture (MDO, DOI PVC TYXAL+)	1 clignotement à l'appui
Détecteurs techniques (DU, DOS, DF, DCP TYXAL+)	1 bip à l'appui
Détecteur de fumée (DFR TYXAL+)	1 cycle d'alarme est déclenché
Transmetteurs téléphoniques (TTRTC, TTGSM TYXAL+)	1 bip à l'appui + 1 bip à la confirmation par la centrale

10. Activer/Désactiver un produit

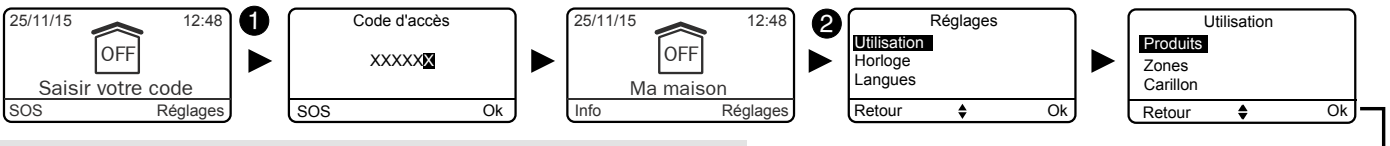
Il est possible de désactiver un produit, en local avec un clavier tactile ou à distance avec un transmetteur téléphonique (exemple : un détecteur qui génère des intrusions à cause d'une fenêtre mal fermée).

Lorsqu'un produit est désactivé, certaines de ses fonctions ne sont plus traitées par la centrale, mais d'autres restent actives.

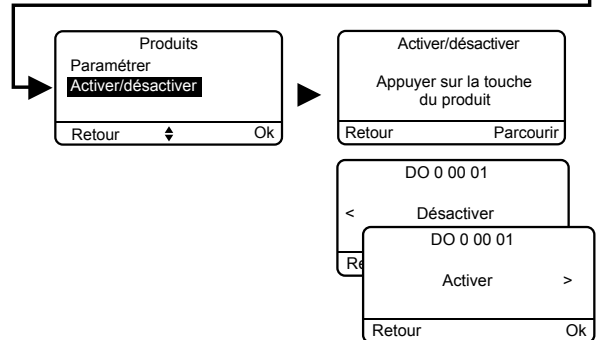
Exemple : une télécommande désactivée continuera à commander les marches/arrêts du système, mais ne signalera pas son défaut pile.

10.1 Avec votre clavier tactile

- 1 Tapez le code utilisateur (ex : 456789) et validez par OK.
- 2 Appuyez sur **Réglages**, sélectionnez le menu : **Utilisation > Produits > Activer/Désactiver**, puis validez par OK.



Lorsqu'un produit est désactivé, la centrale émet des bips «d'appel à la lecture» à chaque mise en marche du système. Le symbole s'affiche sur l'écran pour inciter à consulter la nature du problème.



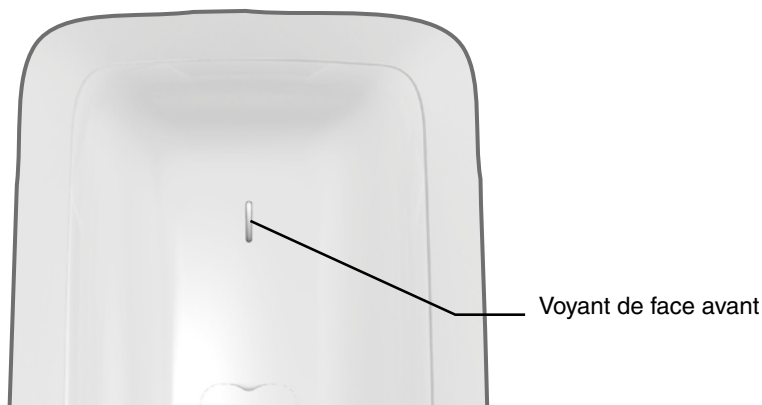
10.2 Avec votre transmetteur téléphonique

La désactivation d'un produit n'est proposée que si vous avez un clavier tactile dans votre système d'alarme. Il vous permettra aussi de réactiver le produit une fois le problème résolu.

Vous êtes en communication avec le transmetteur et celui-ci vous annonce l'existence d'un défaut sur l'installation.

- Il énonce :
 - « Pour consulter le détail des défauts, tapez 1 ».
 - Puis, par exemple :
 - « Défaut sur le détecteur Chambre Est, zone 2, le 23/11/2015 ».
 - « Pour désactiver le produit, tapez 2 ».
- Tapez 2 pour désactiver le produit.
 - Lorsque vous rentrerez à votre domicile, n'oubliez pas de vérifier le produit concerné afin de le réactiver.

11. Voyants et signalisations sonores



11.1 Fonctionnement du voyant de face avant

	Voyant
Commande acceptée (*)	Allumé vert pendant 1 seconde
Commande refusée (*)	Clignote rouge pendant 2 secondes
Centrale en maintenance	Rouge clignotant

(*) Demande de mise en marche ou arrêt (totale ou par zone).

11.2 Signalisations sonores

	Conditions	Type de signalisation sonore
Carillon	<ul style="list-style-type: none"> En cas d'ouverture d'une porte ou de détection de présence dans une pièce 	Tonalité spécifique «Ding Dong»
Mise en garde	<ul style="list-style-type: none"> Pré-avis de marche automatique Entrée dans une zone surveillée 	Bip... bip... bip... bip...
Passage en mode Maintenance (réservé à l'installateur)	<ul style="list-style-type: none"> A chaque passage en mode Maintenance. 	Hurllement bref + cycle d'appels
Appel à la lecture (Action refusée)	<ul style="list-style-type: none"> Action refusée (association, passage en maintenance ou sortie du mode, commande marche ou arrêt totale ou par zone, ...). Nécessite de consulter les événements sur le clavier tactile (menu Info). 	Bip bip bip bip bip...
Action validée	<ul style="list-style-type: none"> Association, suppression, test, commande marche ou arrêt totale ou par zone, ... 	Bip court
Alarme intrusion	<ul style="list-style-type: none"> En cas de détection d'intrusion En cas de tentative de sabotage (autoprotection) 	Hurllement intrusion
Alarme incendie	<ul style="list-style-type: none"> En cas de détection de fumée ou autre émanation dûe à un risque incendie. 	Tonalité spécifique incendie
SOS Sonore	<ul style="list-style-type: none"> Déclenché par un appui de 2 secondes sur la touche SOS d'un clavier simple, la touche 1 ou 2 d'une télécommande ou d'un lecteur de badge (si programmée comme telle) ou sous la touche SOS d'un clavier tactile. 	Tonalité spécifique SOS sonore
SOS discret	<ul style="list-style-type: none"> Déclenché par un code spécifique (code sous la contrainte) d'un clavier simple ou tactile, la touche 1 ou 2 d'une télécommande ou d'un lecteur de badge (si programmée comme telle). 	Appel téléphonique discret
Défaut technique	<ul style="list-style-type: none"> Dès qu'un défaut technique apparaît. 	Tonalité spécifique alarme technique

12. Signalisation des piles usagées

Quand les piles d'un des produits sont usées, vous êtes averti lors de la mise en marche et de l'arrêt du système par une série de bips (appel à la lecture).

Pour repérer le produit en cause, vous pouvez utiliser le menu «Info» du clavier tactile.

De plus, chaque produit signale de manière indépendante lorsque ses piles sont usées :

- les voyants des détecteurs clignotent à chaque détection,
- le voyant de la télécommande clignote à chaque appui,
- le symbole «warning (⚠)» s'affiche sur l'écran du clavier tactile,
- le transmetteur annonce "défaut piles" avec sa synthèse vocale.

Pour remplacer les piles d'un des produits du système, veuillez prendre contact avec votre installateur.

Certains produits utilisent des blocs-piles spécifiques Delta Dore.

Précautions Piles Lithium

Les appareils de la gamme TYXAL+ fonctionnent avec des piles ou batteries au Lithium.

1 – Condition de stockage :

Entreposer dans un endroit frais (< 30°C de préférence), sec et bien ventilé.

Conserver à l'écart des sources d'humidité, de chaleur, des flammes nues.

Conserver les batteries dans les emballages d'origine jusqu'à utilisation.

Ne pas stocker en vrac.

Ne pas exercer de pression susceptible d'entraîner une déformation.

2 – Manipulation :

Ne pas mélanger des batteries de différents modèles ni de différentes marques.

Ne pas mélanger des batteries neuves et usagées.

Ne pas chauffer ou braser directement.

Ne pas démonter.

Les batteries Lithium Chlorure de Thionyle ne sont pas rechargeables et ne doivent en aucun cas être rechargées.

3 – Installation et remplacement :

Installer exclusivement dans un même appareil, des batteries neuves, portant le même date-code, provenant du même fabricant et ayant le même type.

Respecter les polarités des batteries lors de l'installation.

Suivre les recommandations concernant l'intensité maximale des courants débitables et la gamme de température de fonctionnement.

4 – Elimination :

Eliminer conformément à la réglementation en vigueur.

5 – Sécurité :

Ne pas court-circuiter.

Ne pas recharger.

Ne pas perforer.

Ne pas incinérer.

Ne pas écraser.

Ne pas exposer à l'eau les composants internes.

Ne pas forcer la décharge.

Ne pas exposer à des températures supérieures à 100°C.

13. Aide

L'objectif de ce chapitre est de vous aider à résoudre rapidement les problèmes les plus courants que vous pourriez rencontrer sur votre système d'alarme lors de son utilisation.

Tous les événements sont disponibles à la consultation dans le menu Historique.

En cas de doute, si le problème persiste ou s'il ne se trouve pas dans cette liste, contactez votre installateur.

Déclenchement intempestif de l'alarme intrusion à cause d'un détecteur

• Détecteur de mouvement

- Vérifiez qu'aucun élément perturbateur ne se trouve dans le champ de détection (animal, bouche d'aération, chauffage, courant d'air important, cheminée...), sinon déplacez le détecteur.
- Si vous avez un animal domestique, vérifiez que votre détecteur est équipé de la lentille «animaux».
- Vérifiez que votre animal ou vos animaux respecte(nt) bien les limites d'utilisation (voir notice du détecteur), sinon utilisez une protection périmétrique (détecteur d'ouverture) pour surveiller cette zone. En cas de doute, nous consulter.

Détecteur d'ouverture

- Vérifiez que la distance entre le détecteur et la partie aimant n'est pas trop grande (voir notice du détecteur).
- Si l'issue est soumise à des vibrations trop importantes : remplacez le détecteur d'ouverture par un détecteur de mouvement.

Si le problème persiste, vous pouvez désactiver le détecteur défectueux par le menu Activer/désactiver.

Autres problèmes sur un détecteur

- **Quand vous rentrez dans le local protégé, l'alarme se déclenche immédiatement et vous n'avez pas le temps d'accéder à un clavier pour arrêter la surveillance.**

Le ou les détecteurs protégeant l'accès au clavier ne sont pas en position «déclenchement retardé».

- **A chaque détection (passage devant un détecteur de mouvement ou ouverture d'une issue protégée), le voyant du détecteur clignote.**

Les piles doivent être remplacées.

Déclenchement intempestif de l'autoprotection d'un produit

- Vérifiez que le boîtier du produit est correctement fermé ou qu'il n'est pas soumis à de fortes vibrations.
- Vérifiez que la pièce caoutchouc à l'intérieur des produits est bien mise en place.

Vous ne pouvez pas mettre le système en marche

- **Il y a un problème d'autoprotection sur un des produits de l'installation.**
 - Vérifiez les autoprotections.
- **Les piles d'un des produits sont usées**
- **Une porte ou une fenêtre est restée ouverte**

Un cycle d'alarme est déclenché et le système refuse la mise en marche

- **Une issue protégée s'est ouverte pendant le délai de sortie de l'installation (voir § 1.3)**

Vérifiez les issues puis mettez à nouveau le système en marche. Patientez le temps du délai de sortie pour vérifier la mise en marche (bip de la centrale).

La centrale émet une série de bips à chaque mise en marche ou arrêt

- **Défaut supervision**
 - La centrale ne reçoit plus de messages d'un produit.
 - Reportez-vous au menu Info du clavier tactile pour connaître la nature du défaut.
 - Vérifiez l'état des produits.

Le clavier tactile vous affiche «Téléchargement» de temps en temps

Il s'agit d'une mise à jour automatique.

Cela apparaît ponctuellement si le clavier n'a pas été utilisé récemment ou si vous avez fait quelques modifications de l'installation.

CE

