

CLE 8000 TYXAL+



www.deltadore.com

- FR** Notice d'installation
- EN** Installation guide
- DE** Installationsanleitung
- IT** Guida di installazione
- ES** Manual de instalación
- NL** Installatiehandleiding
- PL** Instrukcja instalacji

	LS14500 – 3,6V - Lithium Autonomie 10 ans - Autonomy 10 years
	Consumption stand-by : 2.5 µA Consumption : 25 mA max..
	868,30 MHz et 868,95 MHz (EN 300 220)
	-10°C / +70°C
	-25°C / +70°C
IP	IP 64
	75%
	77 x 112 x 27 mm 313 gr.
CE	R&TTE 1999/5/CE
	Important product information

Contenu / Contents / Inhalt /
Contenuto / Contenido / Inhoud /
Zawartość

Instructions

Important Product Informations

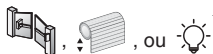
1. Présentation

Le CLE 8000 TYXAL+ est un clavier extérieur qui peut être associé à un système d'alarme DELTA DORE radio X3D et/ou à un récepteur d'automatisme X3D.

Avant d'utiliser le clavier, si vous souhaitez :

A) Commander l'alarme, vous devez associer le clavier au système d'alarme:
Voir notice installation système

B) Commandez des automatismes :



- ❶ Choisir le mode de fonctionnement :
- ❷ Associer les récepteurs d'automatismes.
- ❸ Créer les codes d'accès à 4 chiffres pour pouvoir les commander.

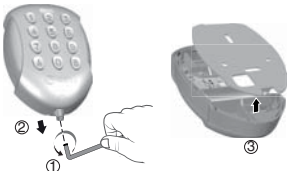
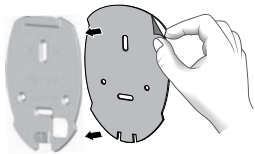
2. Emplacement

La portée radio entre le CLE 8000 TYXAL+ (à l'extérieur) et la CS 8000 TYXAL+ (à l'intérieur), ou le récepteur automatisme, dépend de l'environnement et des conditions d'installation.

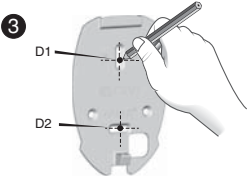
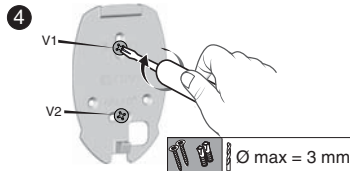
Le support d'installation peut avoir un impact sur la portée radio. Le clavier ne doit pas être installé sur une surface métallique, sous peine d'altérer la portée.

La portée moyenne est de l'ordre de 20m. Elle sera optimisée si l'appareil est installé en hauteur (ex.: 1,50 m du sol).


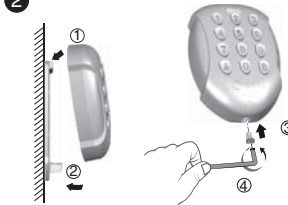
3. Fixation

- ❶  Séparez les 2 parties du boîtier.
- ❷  Collez le joint d'étanchéité sur la face arrière du socle.

3. Fixation

- ❸  Tracez et percez les trous D1, D2.
- ❹  Fixez le socle avec les vis V1, V2.

4. Mise en service

- ❶  Lithium battery - AA
LS 14500 3,6 V
- ❷  Refermez le boîtier et verrouillez-le.

5. Fonctionnement avec un système d'alarme


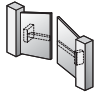
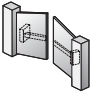
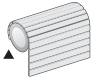
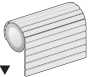


- Association avec un système d'alarme
- Choix du mode de déclenchement
- Test

Voir notice d'installation système

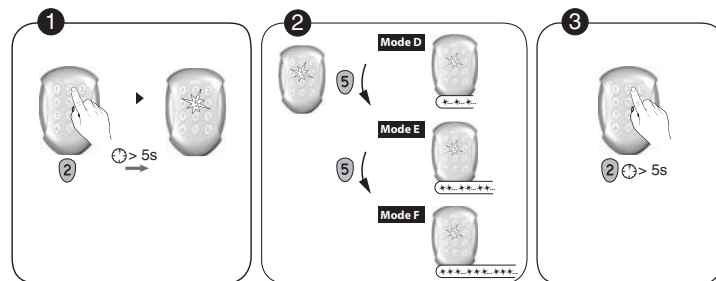


6. Personnaliser les touches A et B .

Les touches A et B sont programmables indépendamment .
Il existe 3 modes D, E et F.

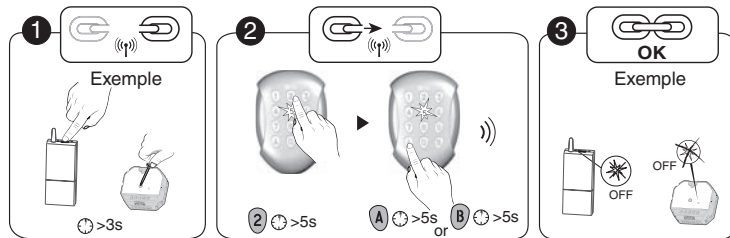
	A	B
Mode D  Commande impulsionnelle d'un automatisme ou d'un seul éclairage	 Voie 1	 Voie 2
Mode E ON / OFF Commande de volets roulants	 Montée	 Descente
Mode F ON / OFF Commande de plusieurs éclairages	 On	 Off

6. Personnaliser les touches A et B à un récepteur automatisme



- Appuyez 5 secondes sur la touche 2 .
Le voyant (touche 5) s'allume vert, s'éteint puis clignote pour indiquer le mode de fonctionnement.
- Appuyez sur la touche 5 puis par appuis brefs, sélectionnez le mode de fonctionnement à lui appliquer :
 - 1 clignotement (*...*...*) = Mode D (ex : portail)
 - 2 clignotements (*...*...*...*) = Mode E (volet roulant)
 - 3 clignotements (*...*...*...*...*) = Mode F (ex : éclairage)
- Pour valider et sortir du mode, appuyez 5 secondes sur la touche 2 .

7. Associer les touches A et B à 1 récepteur automatisme



❶ Mettez le récepteur en attente d'association (voir notice).

❷ Sur le clavier, appuyez 5 secondes sur la touche ❷. Le clavier émet un bip. Le voyant (touche ❷) s'allume vert, s'éteint puis clignote pour indiquer le mode de fonctionnement. Appuyez 5 secondes sur la touche à associer (A ou B, voir détail ci-dessous), le clavier émet un 2nd bip. Relâchez.

❸ Vérifiez que le récepteur a bien pris en compte la demande (voir sa notice). Sur le clavier, le voyant clignote rouge (touche ❷) puis vert.

Détail:

❷	Mode D	Mode E	Mode F
	Appuyez sur ❷ puis sur A pour la voie 1.	Appuyez sur ❷ puis sur A ou B	
	Appuyez sur ❷ puis sur B pour la voie 2.		

8. Configurer les codes d'accès alarme et automatisme

Le CLE 8000 TYXAL+ utilise 2 types de code d'accès :

Code d'accès alarme:

- Pour créer, modifier ou supprimer un code d'accès (installateur ou utilisateur), reportez-vous à la notice d'installation système.



Code d'accès automatisme:

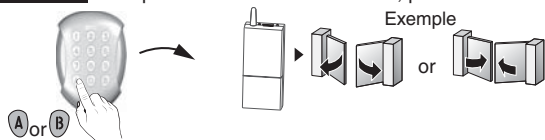
- A la mise en service, le code utilisateur est ❶ ❷ ❸ ❹.
- Pour modifier le code d'accès par défaut ou créer un nouveau code d'accès:
 - ❶ Composez votre code d'accès (1234 par défaut)
 - ❷ Sur le clavier, appuyez 5 secondes sur la touche ❶. Le voyant rouge (touche ❷) s'allume.
 - ❸ Saisissez le nouveau code d'accès (4 chiffres), puis appuyez sur A. Le voyant vert s'allume pendant 3 secondes, puis rouge. Pour valider et sortir du mode, appuyez 5 secondes sur la touche ❶.



Vous pouvez créer jusqu'à 9 codes d'accès automatisme. Au delà la saisie est refusée et le clavier émet une série de bip.

9. Fonctionnement

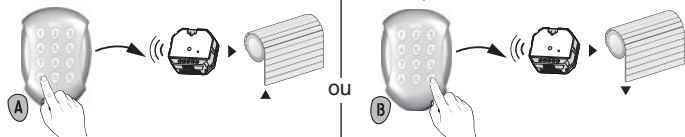
Mode D Composez votre code à 4 chiffres, puis:



Appuyez sur la touche **A** pour la voie 1 ou **B** pour la voie 2.

Le voyant (touche **5**) s'allume rouge, puis vert.

Mode E Composez votre code à 4 chiffres, puis:

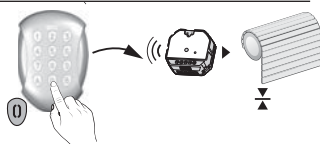


Appuyez sur la touche **A** pour monter le volet.

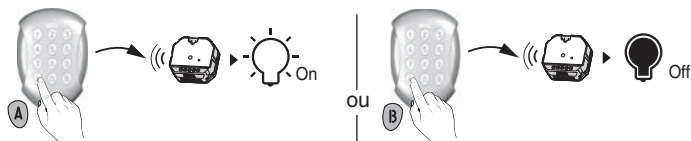
Appuyez sur la touche **B** pour descendre le volet.

Le voyant (touche **5**) s'allume rouge, puis vert.

Pendant la montée ou la descente, un appui sur **U** arrête le volet. (Ne pas taper le code d'accès à 4 chiffres).



Mode F Composez votre code à 4 chiffres, puis:

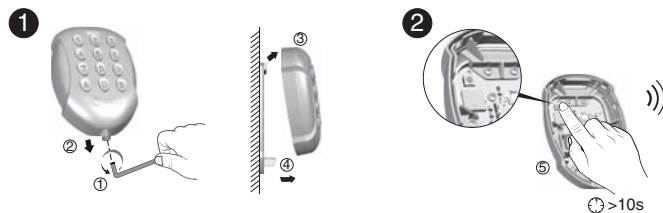


Appuyez sur la touche **A** pour allumer.

Appuyez sur la touche **B** pour éteindre.

Le voyant (touche **5**) s'allume rouge, puis vert.

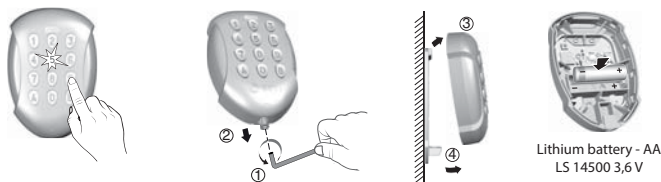
10. Supprimer l'association à un récepteur automatique et les codes d'accès automatique



1 Séparez le clavier de son socle.

2 Appuyez 10 secondes sur la touche située à l'intérieur du clavier. Le clavier émet un bip à l'appui, un second bip après 10 secondes. Relâchez.

11. Changement de la pile



Le voyant clignote rouge (touche **5**) à chaque appui, la pile est usée. Avant d'ouvrir le boîtier, la centrale doit être en mode Maintenance (voir notice d'installation système).